



Statistische Berichte

Realschulen, Realschulen zur sonderpädagogischen Förderung und Abendrealschulen in Bayern

Stand: Oktober 2023



B I 3 j 2023
Hrsg. im Dezember 2024
Bestellnr. B1300C 202300

Zeichenerklärung

- 0 mehr als nichts, aber weniger als die Hälfte der kleinsten in der Tabelle nachgewiesenen Einheit
- nichts vorhanden oder keine Veränderung
- / keine Angaben, da Zahlen nicht sicher genug
- Zahlenwert unbekannt, geheimzuhalten oder nicht rechenbar
- ... Angabe fällt später an
- X Tabellenfach gesperrt, da Aussage nicht sinnvoll
- () Nachweis unter dem Vorbehalt, dass der Zahlenwert erhebliche Fehler aufweisen kann
- p vorläufiges Ergebnis
- r berichtigtes Ergebnis
- s geschätztes Ergebnis
- D Durchschnitt
- ≙ entspricht

Auf- und Abrunden

Im Allgemeinen ist ohne Rücksicht auf die Endsummen auf- bzw. abgerundet worden. Deshalb können sich bei der Summierung von Einzelangaben geringfügige Abweichungen zu den ausgewiesenen Endsummen ergeben. Bei der Aufgliederung der Gesamtheit in Prozent kann die Summe der Einzelwerte wegen Rundens vom Wert 100 % abweichen. Eine Abstimmung auf 100 % erfolgt im Allgemeinen nicht.

Publikationsservice

Das Bayerische Landesamt für Statistik veröffentlicht jährlich über 400 Publikationen. Das aktuelle Veröffentlichungsverzeichnis ist im Internet als Datei verfügbar, kann aber auch als Druckversion kostenlos zugesandt werden.

Kostenlos

ist der Download der meisten Veröffentlichungen, z.B. von Statistischen Berichten (PDF- oder Excel-Format).

Kostenpflichtig

sind alle Printversionen (auch von Statistischen Berichten), Datenträger und ausgewählte Dateien (z.B. von Verzeichnissen, von Beiträgen, vom Jahrbuch).

Publikationsservice

 Alle Veröffentlichungen sind im Internet verfügbar unter www.statistik.bayern.de/produkte

Impressum

Statistische Berichte

bieten in tabellarischer Form neuestes Zahlenmaterial der jeweiligen Erhebung. Dieses wird, soweit erforderlich, methodisch erläutert und kurz kommentiert.

Herausgeber, Druck und Vertrieb

Bayerisches Landesamt für Statistik
Nürnberger Straße 95
90762 Fürth

Papier

Gedruckt auf umweltfreundlichem Papier, chlorfrei gebleicht.

Vertrieb

E-Mail vertrieb@statistik.bayern.de
Telefon 0911 98208-6311
Telefax 0911 98208-96638

Auskunftsdienst

E-Mail info@statistik.bayern.de
Telefon 0911 98208-6563
Telefax 0911 98208-96563

© **Bayerisches Landesamt für Statistik, Fürth 2024**
Vervielfältigung und Verbreitung, auch auszugsweise, mit Quellenangabe gestattet.

Hinweis: Diese Druckschrift wird im Rahmen der Öffentlichkeitsarbeit der Bayerischen Staatsregierung herausgegeben. Sie darf weder von Parteien noch von Wahlwerbern oder Wahlhelfern im Zeitraum von fünf Monaten vor einer Wahl zum Zwecke der Wahlwerbung verwendet werden. Dies gilt für Landtags-, Bundestags-, Kommunal- und Europawahlen. Missbräuchlich ist während dieser Zeit insbesondere die Verteilung auf Wahlveranstaltungen, an Informationsständen der Parteien sowie das Einlegen, Aufdrucken und Aufkleben parteipolitischer Informationen oder Werbemittel. Untersagt ist gleichfalls die Weitergabe an Dritte zum Zwecke der Wahlwerbung. Auch ohne zeitlichen Bezug zu einer bevorstehenden Wahl darf die Druckschrift nicht in einer Weise verwendet werden, die als Parteinahme der Staatsregierung zugunsten einzelner politischer Gruppen verstanden werden könnte. Den Parteien ist es gestattet, die Druckschrift zur Unterrichtung ihrer eigenen Mitglieder zu verwenden.

Inhaltsverzeichnis

Vorbemerkungen	5
-----------------------------	----------

Begriffsdefinitionen	6
-----------------------------------	----------

Abbildungen

Abb.1 Realschulen in Bayern am 1. Oktober 2023 einschließlich Realschulen zur sonderpädagogischen Förderung (Schulorte)	9
Abb.2 Schüler, Lehrkräfte und Klassen an den Realschulen in Bayern seit 1998/99	10

Tabellen

1. Realschulen

Eckdaten

1.1 Eckdaten seit 1976/77	11
1.2 Eckdaten nach Regierungsbezirken	12

Absolventen, Abgänger und Nichtschüler

1.3 Absolventen im Sommer 2023 nach Regierungsbezirken	12
1.4 Anteil der Absolventen mit Abschlusszeugnis an den Schülern in den Abschlussklassen im Sommer 2023 nach Regierungsbezirken	13
1.5 Im Zeitraum vom 2. Oktober 2022 bis 1. Oktober 2023 abgegangene Schüler	13
1.6 Absolventen und Abgänger im Schuljahr 2022/23 mit erfüllter Vollzeitschulpflicht	14

Schulen

1.7 Schulen nach Schulträgern und Aufbau	15
1.8 Schulen nach den Trägern des Schulaufwands	15
1.9 Schulen nach geführten Jahrgangsstufen und Klassenzahl	15
1.10 Schulen nach Wahlpflichtfächergruppen	15
1.11 Schulen nach der Schülerzahl	16

Klassen

1.12 Klassen nach Schulträgern und Jahrgangsstufen	16
1.13 Klassen in den Regierungsbezirken	16
1.14 Durchschnittliche Klassenstärke nach Jahrgangsstufen	16
1.15 Klassen nach Jahrgangsstufen und Klassenfrequenzgruppen	17

Schüler

1.16	Neu aufgenommene Schüler in die Jahrgangsstufe 5 im Herbst 2023	17
1.17	Schüler nach der schulischen Herkunft (Schulbesuch am 1. Oktober des Vorjahres)	18
1.18	Schüler nach Schulträgern und Jahrgangsstufen	18
1.19	Schüler nach Jahrgangsstufen und Geburtsjahren sowie Wiederholer, Ausländer und Aussiedler	19
1.20	Schüler nach der Religionszugehörigkeit	19
1.21	Schüler nach der Teilnahme am Religionsunterricht/Ethikunterricht und islamischen Unterricht	20
1.22	Schüler nach Wahlpflichtfächergruppen	20
1.23	Schüler mit fremdsprachlichem Pflicht- und Wahlpflichtunterricht	20
1.24	Schüler nach Unterbringung sowie ganztägiger Betreuung und Förderung	20
1.25	Ausländische Schüler nach Staatsangehörigkeit	21
1.26	Teilnehmer am Wahlunterricht und am differenzierten Sportunterricht.....	22

Lehrkräfte

1.27	Lehrkräfte sowie Stunden der Lehrkräfte in einer normalen Schulwoche nach dem Schulträger	23
1.28	Mit Dienstbezügen abwesende Lehrkräfte sowie Lehrkräfte mit Altersteilzeit in der Freistellungsphase nach dem Schulträger	24
1.29	Vollzeit- und teilzeitbeschäftigte Lehrkräfte nach dem Lehramt	24
1.30	Vollzeit- und teilzeitbeschäftigte Lehrkräfte nach Lehramt und Altersgruppen	24

Regionaldaten

1.31	Eckdaten nach kreisfreien Städten und Landkreisen	25
------	---	----

2. Realschulen zur sonderpädagogischen Förderung

2.1	Absolventen und Abgänger mit erfüllter Vollzeitschulpflicht im Sommer 2023.....	28
2.2	Klassen nach Jahrgangsstufen	28
2.3	Schüler nach Jahrgangsstufen	29
2.4	Schüler nach Geburtsjahren	29
2.5	Wiederholer nach Jahrgangsstufen	29
2.6	Ausländische Schüler nach Staatsangehörigkeit	30
2.7	Teilnehmer am Wahlunterricht und am differenzierten Sportunterricht.....	31
2.8	Lehrkräfte sowie Stunden der Lehrkräfte in einer normalen Schulwoche	32
2.9	Mit Dienstbezügen abwesende Lehrkräfte sowie Lehrkräfte mit Altersteilzeit in der Freistellungsphase des Blockmodells	32
2.10	Vollzeit- und teilzeitbeschäftigte Lehrkräfte nach Lehramt und Altersgruppen	33

3. Abendrealschulen

3.1	Absolventen im Sommer 2023 nach Geburtsjahren	33
3.2	Klassen nach Jahrgangsstufen	33
3.3	Schüler nach Jahrgangsstufen	33
3.4	Schüler nach Geburtsjahren	34
3.5	Schüler nach der schulischen Herkunft	34
3.6	Schulische Vorbildung der Schüler nach der Schulart	34
3.7	Ausländische Schüler nach Staatsangehörigkeit	35
3.8	Lehrkräfte sowie Stunden der Lehrkräfte in einer normalen Schulwoche	36
3.9	Mit Dienstbezügen abwesende Lehrkräfte sowie Lehrkräfte mit Altersteilzeit in der Freistellungsphase des Blockmodells	36
3.10	Vollzeit- und teilzeitbeschäftigte Lehrkräfte nach Lehramt und Altersgruppen	36

Vorbemerkungen

Der vorliegende Bericht enthält die Ergebnisse der jährlichen Erhebung zum Stichtag 1. Oktober an den Realschulen, den Realschulen zur sonderpädagogischen Förderung sowie den Abendrealschulen in Bayern.

Die Schularten Grundschule, Mittel-/Hauptschule, Förderzentrum, Integrierte Gesamtschule, Schulartunabhängige Orientierungsstufe, Gymnasium, Realschule, Realschule zur sonderpädagogischen Förderung, Freie Waldorfschule, Abendrealschule, Abendgymnasium, Kolleg, Wirtschaftsschule, Berufsschule und Berufsfachschule (ohne Berufsfachschule des Gesundheitswesens) werden beginnend seit dem Schuljahr 2014/15 als Landesamtsstatistik gemäß Art. 113b BayEUG mittels des Amtlichen Schulverwaltungsprogramms (ASV) und des Verfahrens „Amtliche Schuldaten“ (ASD) erhoben. Die restlichen Schularten werden weiterhin als Geschäftsstatistik¹⁾ im Auftrag des Bayerischen Staatsministeriums für Unterricht und Kultus (StMUK) erhoben.

¹⁾ Auftrag des Bayerischen Staatsministeriums für Unterricht und Kultus laut KMS Nr. III/7-S 1071-1/29 787 vom 23. Februar 1995.

Begriffsdefinitionen

Schulen

Als Schule zählt grundsätzlich jede verwaltungsrechtlich eigenständige Organisation. Ausnahmen sind Schulen, in denen verschiedene Schularten der gemeinsamen Leitung eines Schulleiters unterstellt sind. In diesem Fall werden alle schulartspezifischen Schulteile als Schule gezählt.

Schulträger

Die rechtlichen Bestimmungen unterscheiden, je nach Schulträger, zwischen Schulen mit öffentlichem und privatem Rechtsstatus:

Als *öffentliche* Schulen gelten gemäß Art. 3 Abs. 1 BayEUG

- *staatliche* Schulen, d. h. Schulen, bei denen der Dienstherr des Lehrpersonals der Freistaat Bayern ist, sowie
- *kommunale* Schulen, deren Lehrerinnen und Lehrer einer kommunalen Körperschaft (Gemeinde, Landkreis, Bezirk oder Zweckverband) unterstellt sind.

Schulen, die nicht öffentlich im Sinne des Art. 3 Abs. 1 BayEUG sind, zählen als *private* Schulen (Schulen in freier Trägerschaft).

Schularten

Für die Abgrenzungen nach Schularten gelten folgende Begriffsbestimmungen:

Realschulen (Tabellen 1.1 bis 1.31)

Die Realschulen vermitteln nach Art. 8 BayEUG eine breite allgemeine und berufsvorbereitende Bildung. Sie umfassen die Jahrgangsstufen 5 bis 10. Ihr Bildungsangebot richtet sich an junge Menschen, die an theoretischen Fragen interessiert sind und gleichzeitig praktische Fähigkeiten und Neigungen haben. Durch Schwerpunktbildung in verschiedenen Ausbildungsrichtungen befähigt sie Schülerinnen und Schüler ihren Leistungen und Interessen entsprechend nach Erwerb des Realschulabschlusses in berufs- und studienqualifizierende Bildungsgänge einzutreten. Die bayerischen Realschulen bieten folgende Wahlpflichtfächergruppen ab Jahrgangsstufe 7 an:

- Gruppe I: mit Schwerpunkt im mathematisch-naturwissenschaftlich-technischen Bereich.
- Gruppe II: mit Schwerpunkt im wirtschaftlichen Bereich.
- Gruppe IIIa: mit Schwerpunkt im fremdsprachlichen Bereich.
- Gruppe IIIb: mit Schwerpunkten im musisch-gestaltenden, hauswirtschaftlichen oder sozialen Bereich.

Realschulen zur sonderpädagogischen Förderung (Tabellen 2.1 bis 2.10)

In Bayern gibt es vier Realschulen zur sonderpädagogischen Förderung, je eine für den Förderschwerpunkt Hören und für den Förderschwerpunkt Körperliche und motorische Entwicklung in München, eine für den Förderschwerpunkt Sehen in Unterschleißheim sowie eine für Emotionale und soziale Entwicklung in Grafing. Die Ausbildung dauert jeweils sechs Jahre für Schüler der Förderschwerpunkte Körperliche und motorische Entwicklung, Sehen sowie Emotionale und soziale Entwicklung, und sieben Jahre für Schüler des Förderschwerpunkts Hören.

Abendrealschulen (Tabellen 3.1 bis 3.10)

In Bayern bestehen drei Abendrealschulen für Berufstätige (je eine in München, Augsburg und Nürnberg). Sie verfolgen als Einrichtungen des Zweiten Bildungswegs das gleiche Ausbildungsziel wie die Realschulen mit Tagesunterricht. Die Ausbildung dauert drei oder vier Jahre. Der Unterricht findet abends und samstags statt.

Klassen

In der Regel wird der Unterricht nach Jahrgangsstufen in Klassen erteilt, die für ein Schuljahr gebildet werden. In wenigen Fällen erfolgt die Klassenbildung jahrgangsstufenübergreifend.

Die Zählung erfasst Klassen und Brückenklassen, die am Stichtag bestehen. Für Schülerinnen und Schüler der Jahrgangsstufen 5 bis 9, die die deutsche Sprache gerade erst erlernen oder bisher lediglich über geringe Kenntnisse des Deutschen verfügen, wurde im Schuljahr 2022/2023 ein passgenaues Angebot der Integration eingerichtet, die sog. „Brückenklassen“. Ziel ist es, dass die Kinder und Jugendlichen die deutsche Sprache schnell so gut erlernen und sich im bayerischen Schulsystem orientieren können, damit sie künftig dem Regelunterricht folgen und begabungsgerecht gefördert werden können.

Absolventen und Abgänger

Als Absolvent oder Abgänger zählen Schüler, die nach erfolgreichem Abschluss bzw. der Erfüllung der Vollzeitschulpflicht seit dem Erhebungsstichtag des Vorjahres die berichtende Schule dauerhaft verlassen bzw. zum Erreichen eines höherwertigen Abschlusses in eine andere allgemeinbildende Schule übergetreten sind.

Nichtschüler

Als Nichtschüler werden externe Teilnehmer an schulischen Abschlussprüfungen bezeichnet, die nicht Schüler einer Schule sind. Hierzu zählen beispielsweise Schüler früherer Prüfungsjahrgänge.

Lehrkräfte

Lehrkräfte sind Personen, die an einer oder mehreren Schulen bzw. Schularten unterrichten. Sie werden als Person derjenigen Schule und Schulart zugerechnet, an der sie ausschließlich oder überwiegend unterrichten.

Je nach Beschäftigungsumfang unterscheidet man zwischen **vollzeit-**, **teilzeit-** und **stundenweise beschäftigten** Lehrkräften. Vollzeitbeschäftigte Lehrkräfte sind als Beamte, Angestellte oder in einem sonstigen Dienstverhältnis mit voller Pflichtstundenzahl, teilzeitbeschäftigte Lehrkräfte mit mindestens der Hälfte, aber weniger als der vollen Unterrichtspflichtzeit tätig. Lehrkräfte mit Altersteilzeit im Teilzeitmodell bzw. in der Ansparphase des Blockmodells sowie Lehrkräfte in der Arbeitsphase des Freistellungsmodells (Art. 88 Abs. 4 BayBG) werden ungeachtet der rechtlichen Einstufung gemäß ihrem Beschäftigungsumfang (Pflichtstundenzahl) zugeordnet.

Bei den vollzeit- und teilzeitbeschäftigten Lehrkräften miterfasst sind Schulleiter, Schulleiterstellvertreter, Seminarleiter mit Anrechnungsstunden, Lehrkräfte im Aushilfsdienst (mobile Reserven, Aushilfen bei Elternzeit bzw. Erziehungsurlaub), außerdem ausländische vollzeit- und teilzeitbeschäftigte Lehrkräfte. Ebenfalls mitgezählt sind die mit Dienstbezügen abwesenden Lehrkräfte (z. B. wegen Kur, langfristiger Krankheit, Mutterschutz, aber nicht Elternzeit bzw. Erziehungsurlaub), die nicht zum Unterrichtseinsatz vorgesehen sind.

Lehrkräfte, die mit weniger als der Hälfte der vollen Pflichtstundenzahl unterrichten und Lehrkräfte im Vorbereitungsdienst, soweit diese eigenverantwortlich Unterricht erteilen, werden den stundenweise beschäftigten Lehrkräften zugeordnet.

Unterrichts-, Anrechnungs-, Betreuungs- und Ermäßigungsstunden

Als **Unterrichtsstunden** zählen alle Stunden, die an den berichtenden Schulen in einer normalen Schulwoche laut Unterrichtsplan erteilt werden. Dabei sind Unterrichtsstunden von z. B. durch Krankheit kurzfristig abwesenden Lehrkräften miterfasst, jedoch nicht die Unterrichtsstunden der dafür eingesetzten Aushilfen. Im Gegensatz dazu sind im Fall von langfristig abwesenden Lehrkräften nur die Unterrichtsstunden der dafür eingesetzten Aushilfen (z. B. mobile Reserven, Aushilfen für Elternzeit und Erziehungsurlaub) gezählt. Unterrichtet eine Lehrkraft an mehreren Schulen, berichtet jede Schule über die bei ihr geleisteten Unterrichtsstunden.

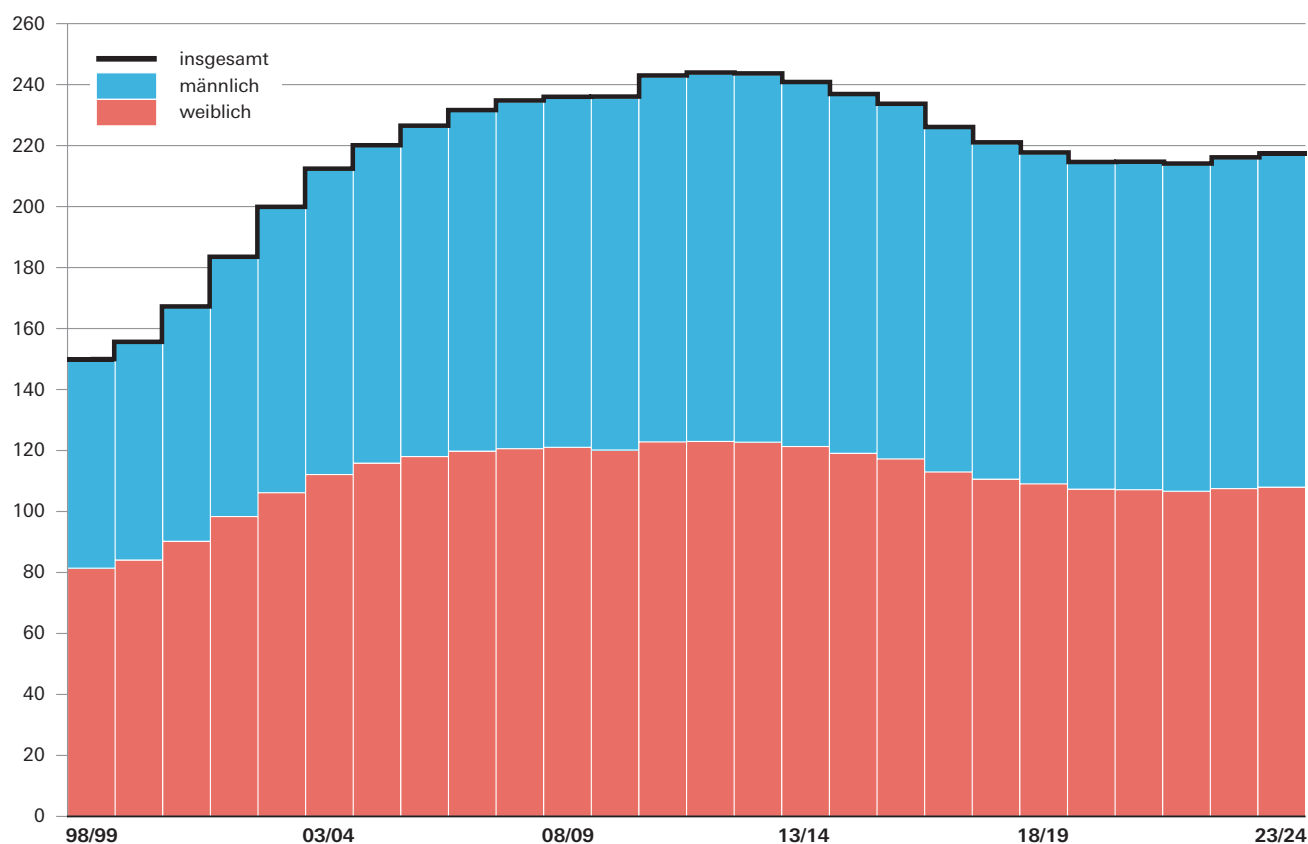
Zur genauen Definition von **Anrechnungs-, Betreuungs- und Ermäßigungsstunden** wird auf die Bekanntmachungen des StMUK verwiesen. Anrechnungsstunden werden für Schulleitung, Beratungstätigkeit oder Freistellung für anderweitige Aufgaben gewährt, Ermäßigungsstunden wegen Erwerbsminderung oder Alter. Die Zahl der Anrechnungs-, Betreuungs- und Ermäßigungsstunden zusammen mit der Unterrichtsstundenzahl bilden den Beschäftigungsumfang einer Lehrkraft.

Der Statistische Bericht weist weiter Mehrarbeit, die Stunden von Lehrkräften, die mit weniger als der Hälfte der vollen Unterrichtspflichtzeit beschäftigt sind, und die Stunden von Lehrkräften im Vorbereitungsdienst, soweit sie selbstständig Unterricht erteilen, aus.

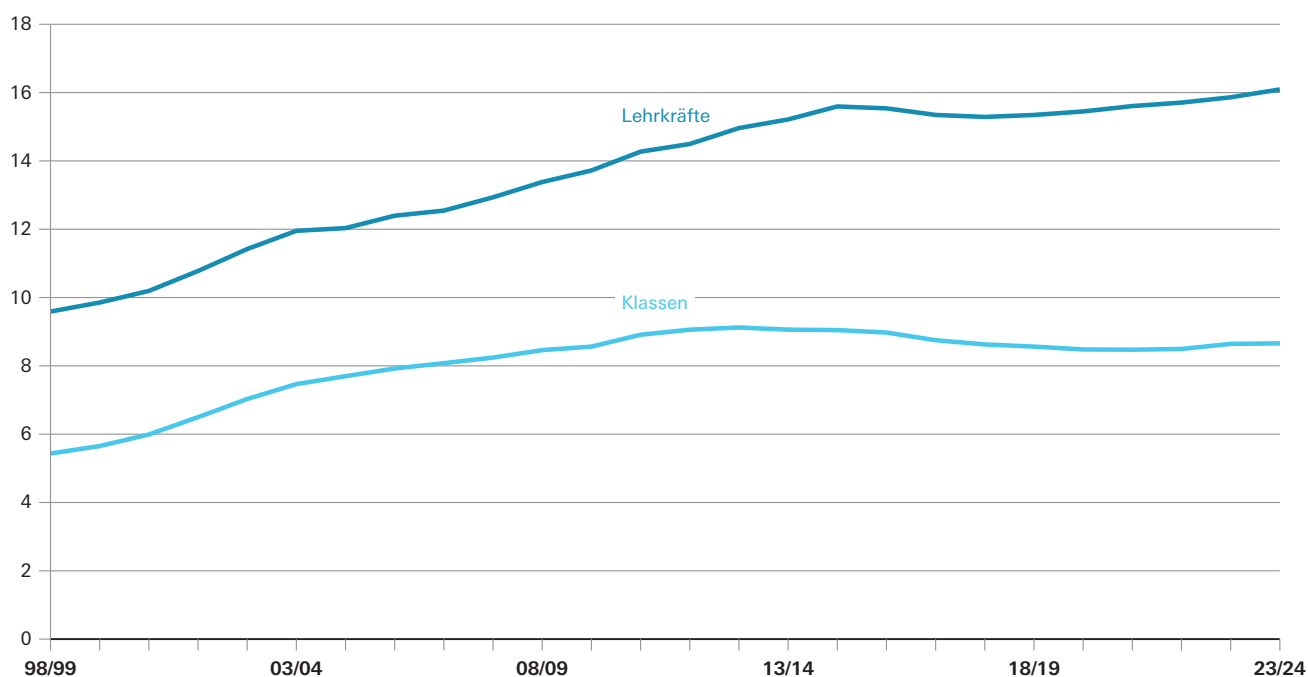
Abb. 2

Schüler, Lehrer und Klassen an den Realschulen* in Bayern 1998/99

Schüler an den Realschulen* in Bayern seit 1998/99
in Tausend



Voll- und teilzeitbeschäftigte Lehrkräfte** sowie Klassen an den Realschulen* in Bayern seit 1998/99
in Tausend



* Einschließlich Realschulen zur sonderpädagogischen Förderung.

** Teilzeitbeschäftigte Lehrkräfte mit mindestens der Hälfte der Unterrichtspflichtzeit.

1. Realschulen in Bayern 2023/24 - Eckdaten

1.1 Eckdaten seit 1976/77

Schuljahr	Schulen ins- gesamt	davon			Klassen	Schüler		Absolventen		Vollzeit- und teilzeitbeschäftigte Lehrkräfte ¹⁾	
		staat- lich	kommun- al	privat		ins- gesamt	weiblich	ins- gesamt	weiblich	insgesamt	weiblich
1976/77	321	195	35	91	5 123	163 632	91 604	33 128	19 297	7 546	3 900
1977/78	323	197	35	91	5 315	169 669	94 922	36 157	21 015	7 467	3 797
1978/79	325	199	34	92	5 520	173 762	97 376	36 909	21 641	7 820	3 942
1979/80	327	200	35	92	5 759	177 521	99 286	37 491	21 682	8 067	3 999
1980/81	332	204	36	92	5 882	178 770	100 265	38 167	22 028	8 388	4 149
1981/82	332	204	36	92	5 972	179 934	101 431	39 113	22 710	8 630	4 256
1982/83	333	204	36	93	5 912	174 712	98 557	39 423	23 023	8 754	4 283
1983/84	336	205	35	96	5 773	167 799	94 431	38 629	22 033	8 835	4 327
1984/85	337	205	35	97	5 562	158 087	89 388	38 703	22 587	8 768	4 251
1985/86	335	205	35	95	5 364	145 607	81 961	36 382	20 847	8 763	4 246
1986/87 ²⁾	330	203	35	92	5 196	135 393	75 846	34 399	19 717	8 607	4 163
1987/88	330	203	35	92	5 044	127 650	71 131	32 387	18 475	8 681	4 232
1988/89	330	203	35	92	4 873	121 372	67 399	28 740	16 548	8 704	4 272
1989/90	328	203	35	90	4 852	120 854	66 674	27 589	15 641	8 759	4 353
1990/91	328	203	35	90	4 862	121 202	66 721	26 950	15 334	8 821	4 428
1991/92	329	203	36	90	4 835	121 727	66 773	26 353	14 845	8 896	4 488
1992/93	327	203	36	88	4 802	124 884	68 157	27 381	15 567	8 914	4 516
1993/94	327	203	36	88	4 851	128 526	69 909	27 470	15 333	8 961	4 559
1994/95	327	203	36	88	4 986	133 263	72 657	27 716	15 538	9 014	4 640
1995/96	326	203	36	87	5 066	137 963	75 470	28 522	16 143	9 118	4 762
1996/97	326	203	36	87	5 151	141 807	77 226	29 707	16 685	9 159	4 816
1997/98	325	203	36	86	5 240	146 131	79 381	30 904	17 291	9 321	4 962
1998/99	326	203	36	87	5 390	149 259	81 237	30 396	17 168	9 510	5 129
1999/2000	329	205	36	88	5 606	154 889	83 915	30 462	16 951	9 771	5 350
2000/01	331	205	36	90	5 941	166 396	90 020	30 649	16 931	10 109	5 587
2001/02	334	205	37	92	6 440	182 583	98 103	30 727	17 170	10 680	6 002
2002/03	337	208	37	92	6 968	198 889	105 899	32 996	18 046	11 318	6 465
2003/04	339	211	37	91	7 404	211 333	111 842	32 056	17 491	11 953	6 940
2004/05	342	214	37	91	7 697	219 674	115 861	32 300	17 802	12 033	6 981
2005/06	349	220	37	92	7 858	225 349	117 702	33 800	18 388	12 280	7 194
2006/07	349	220	37	92	8 014	230 518	119 502	34 504	18 565	12 434	7 363
2007/08	349	220	36	93	8 180	233 607	120 285	35 591	19 225	12 818	7 702
2008/09	352	222	36	94	8 399	235 538	120 747	36 459	19 455	13 265	8 056
2009/10	355	223	36	96	8 563	235 609	120 159	36 761	19 615	13 720	8 445
2010/11	364	227	36	101	8 843	241 751	122 526	36 802	19 388	14 147	8 863
2011/12	364	227	36	101	8 990	242 682	122 676	36 793	19 291	14 370	9 044
2012/13	368	230	36	102	9 053	242 395	122 440	37 446	19 531	14 833	9 474
2013/14	374	236	36	102	9 060	240 380	121 306	x	x	15 214	9 800
2014/15	374	236	36	102	8 975	235 632	118 793	37 090	19 370	15 458	10 022
2015/16	374	236	36	102	8 903	232 437	116 940	40 659	21 358	15 400	10 010
2016/17	373	236	36	101	8 677	224 845	112 661	38 225	19 625	15 212	9 879
2017/18	374	238	36	100	8 552	219 819	110 322	36 691	18 934	15 148	9 899
2018/19	375	238	36	101	8 488	216 463	108 744	35 769	18 714	15 206	9 991
2019/20	375	238	36	101	8 407	213 342	107 018	34 502	17 959	15 305	10 047
2020/21	375	238	36	101	8 399	213 433	106 834	34 526	17 748	15 462	10 108
2021/22	375	239	36	100	8 423	212 867	106 346	33 785	17 263	15 564	10 163
2022/23	374	239	36	99	8 578	214 958	107 230	32 184	16 591	15 727	10 302
2023/24	375	239	36	100	8 594	216 284	107 703	.	.	15 958	10 464

1) Bis 1990/91 hauptamtliche und hauptberufliche Lehrkräfte. Nur Lehrkräfte, die ausschl. oder überwiegend an einer Realschule tätig waren, einschl. Teilzeitbeschäftigter mit mindestens der Hälfte der Unterrichtspflichtzeit sowie bis 1976/77 einschl. der Studienreferendare und Lehramtsanwärter mit Beschäftigungsauftrag. Ab 1987/88 einschl. der mit Dienstbezügen abwesenden Lehrkräfte (z. B. wegen längerer Krankheit, Kur oder Mutterschutz). - 2) Ab 1986/87 ohne Realschulen zur sonderpädagogischen Förderung.

1.2 Eckdaten nach Regierungsbezirken

Gebiet	Schulträger	Schulen	Klassen	Schüler			Vollzeit- und teilzeitbeschäftigte Lehrkräfte ¹⁾			Unterrichts- stunden sämtlicher Lehrkräfte pro Woche
				männ- lich	weib- lich	ins- gesamt	männ- lich	weib- lich	ins- gesamt	
Oberbayern	staatlich	67	1 941	28 210	21 678	49 888	1 140	2 363	3 503	73 084
	kommunal	22	416	5 622	5 558	11 180	356	638	994	18 223
	privat	37	592	4 256	10 236	14 492	352	662	1 014	21 183
	zusammen	126	2 949	38 088	37 472	75 560	1 848	3 663	5 511	112 490
Niederbayern	staatlich	28	717	9 762	7 859	17 621	480	833	1 313	26 358
	kommunal	-	-	-	-	-	-	-	-	-
	privat	13	227	1 637	4 010	5 647	133	273	406	8 200
	zusammen	41	944	11 399	11 869	23 268	613	1 106	1 719	34 558
Oberpfalz	staatlich	25	616	8 276	6 918	15 194	388	776	1 164	23 043
	kommunal	1	13	152	146	298	3	20	23	478
	privat	8	124	676	2 370	3 046	64	151	215	4 453
	zusammen	34	753	9 104	9 434	18 538	455	947	1 402	27 974
Oberfranken	staatlich	24	578	7 383	6 813	14 196	403	697	1 100	21 691
	kommunal	1	17	247	127	374	16	15	31	628
	privat	2	36	217	686	903	19	48	67	1 420
	zusammen	27	631	7 847	7 626	15 473	438	760	1 198	23 739
Mittelfranken	staatlich	26	767	10 503	9 239	19 742	530	892	1 422	29 036
	kommunal	5	122	1 717	1 442	3 159	96	149	245	4 973
	privat	11	158	1 470	2 197	3 667	87	190	277	5 556
	zusammen	42	1 047	13 690	12 878	26 568	713	1 231	1 944	39 565
Unterfranken	staatlich	33	766	10 376	8 456	18 832	497	928	1 425	28 731
	kommunal	2	45	598	524	1 122	24	48	72	1 618
	privat	10	123	525	2 208	2 733	58	154	212	4 403
	zusammen	45	934	11 499	11 188	22 687	579	1 130	1 709	34 752
Schwaben	staatlich	36	899	12 601	9 910	22 511	601	1 084	1 685	34 192
	kommunal	5	113	1 296	1 499	2 795	67	145	212	4 199
	privat	19	324	3 057	5 827	8 884	180	398	578	11 862
	zusammen	60	1 336	16 954	17 236	34 190	848	1 627	2 475	50 253
Bayern	staatlich	239	6 284	87 111	70 873	157 984	4 039	7 573	11 612	236 135
	kommunal	36	726	9 632	9 296	18 928	562	1 015	1 577	30 119
	privat	100	1 584	11 838	27 534	39 372	893	1 876	2 769	57 077
	insgesamt	375	8 594	108 581	107 703	216 284	5 494	10 464	15 958	323 331

1) Lehrkräfte, die ausschl. oder überwiegend an einer Realschule tätig waren, einschl. Teilzeitbeschäftigter mit mindestens der Hälfte der Unterrichtspflichtzeit und einschl. der mit Dienstbezügen abwesenden Lehrkräfte (z. B. wegen längerer Krankheit, Kur oder Mutterschutz).

1. Realschulen in Bayern 2023/24 - Absolventen, Abgänger und Nichtschüler

1.3 Absolventen im Sommer 2023 nach Regierungsbezirken

Geschlecht Ausländer Nichtschüler	Absolventen in Bayern insgesamt	davon in (der)						
		Ober- bayern	Nieder- bayern	Ober- pfalz	Ober- franken	Mittel- franken	Unter- franken	Schwa- ben
Männlich	15 593	5 624	1 579	1 343	1 149	1 899	1 593	2 406
Weiblich	16 591	5 862	1 817	1 446	1 130	2 044	1 676	2 616
Insgesamt 2023	32 184	11 486	3 396	2 789	2 279	3 943	3 269	5 022
darunter Ausländer männlich	858	429	66	40	38	120	62	103
weiblich	1 030	501	98	48	44	133	69	137
zusammen	1 888	930	164	88	82	253	131	240
Nichtschüler mit Abschluss	105	68	1	2	18	9	7	-
Insgesamt 2022	33 785	12 089	3 621	2 856	2 402	4 075	3 567	5 175
darunter Ausländer insgesamt	1 510	807	106	75	50	187	97	188

1.4 Anteil der Absolventen mit Abschlusszeugnis an den Schülern in den Abschlussklassen im Sommer 2023 Regierungsbezirken

Geschlecht Ausländer	Anteil der Absolventen an den Schülern der Abschlussklassen in % in (der)							
	Bayern	Ober- bayern	Nieder- bayern	Ober- pfalz	Ober- franken	Mittel- franken	Unter- franken	Schwa- ben
Männlich	94,4	94,6	98,0	96,5	94,2	91,1	94,4	93,5
Weiblich	95,7	96,1	97,4	96,8	94,5	94,1	94,9	95,3
Insgesamt	95,1	95,4	97,7	96,7	94,3	92,6	94,6	94,4
darunter Ausländer	91,7	91,7	97,6	97,8	92,1	87,5	90,3	90,9

1.5 Im Zeitraum vom 2. Oktober 2022 bis 1. Oktober 2023 abgegangene Schüler

Verbleib der abgegangenen Schüler Ausländer	Geschlecht	Schüler, die abgegangen sind aus Jahrgangsstufe						Abgänge	
		5	6	7	8	9	10	ins- gesamt	dar. mit Ab- schluss- zeugnis
Abgänge									
an eine Grundschule sowie Mittel-/Hauptschule	männlich	445	738	815	817	425	21	3 261	-
	weiblich	247	420	560	570	386	22	2 205	-
	zusammen	692	1 158	1 375	1 387	811	43	5 466	-
an ein Förderzentrum	männlich	2	4	5	3	1	-	15	-
	weiblich	6	5	5	5	4	1	26	-
	zusammen	8	9	10	8	5	1	41	-
an eine Realschule zur sonder- pädagogischen Förderung ...	männlich	-	-	-	1	-	-	1	-
	weiblich	-	-	2	-	2	-	4	-
	zusammen	-	-	2	1	2	-	5	-
an ein Gymnasium	männlich	90	14	13	6	4	85	212	85
	weiblich	98	28	15	15	18	236	410	236
	zusammen	188	42	28	21	22	321	622	321
an eine Freie Waldorfschule	männlich	7	5	1	1	1	-	15	-
	weiblich	3	7	7	6	3	-	26	-
	zusammen	10	12	8	7	4	-	41	-
an eine Schule besonderer Art ¹⁾ ..	männlich	12	13	16	11	8	1	61	-
	weiblich	5	8	9	12	11	2	47	-
	zusammen	17	21	25	23	19	3	108	-
an einer anderen Schulart ²⁾	männlich	1	-	1	2	2	-	6	-
	weiblich	1	1	1	4	2	1	10	1
	zusammen	2	1	2	6	4	1	16	1
an eine Wirtschaftsschule	männlich	91	150	119	89	81	13	543	-
	weiblich	41	92	102	93	87	11	426	-
	zusammen	132	242	221	182	168	24	969	-
an eine Fachoberschule	männlich	-	-	-	-	-	1 546	1 546	1 546
	weiblich	-	-	-	-	-	2 076	2 076	2 076
	zusammen	-	-	-	-	-	3 622	3 622	3 622
in eine Schule im Ausland	männlich	42	28	51	50	35	20	226	14
	weiblich	34	33	44	48	28	19	206	17
	zusammen	76	61	95	98	63	39	432	31
aus sonstigen Gründen ³⁾	männlich	22	38	46	79	459	14 173	14 817	13 948
	weiblich	37	25	46	67	318	14 425	14 918	14 261
	zusammen	59	63	92	146	777	28 598	29 735	28 209
Insgesamt	männlich	712	990	1 067	1 059	1 016	15 859	20 703	15 593
	weiblich	472	619	791	820	859	16 793	20 354	16 591
	insgesamt	1 184	1 609	1 858	1 879	1 875	32 652	41 057	32 184
darunter Ausländer	männlich	95	141	155	118	108	888	1 505	858
	weiblich	88	96	138	118	124	1 054	1 618	1 030
	zusammen	183	237	293	236	232	1 942	3 123	1 888

1) Schulartunabhängige Orientierungsstufe und Integrierte Gesamtschulen. - 2) Z. B. ausländische oder internationale Schule in Deutschland. - 3) Z. B. Berufsleben, oben nicht aufgeführte berufliche Schulart, Tod usw.

1.6 Absolventen und Abgänger im Schuljahr 2022/23 mit erfüllter Vollzeitschulpflicht

Jahrgangsstufe Erworbener Abschluss	Absolventen und Abgänger insgesamt ¹⁾			darunter ausländische Absolventen und Abgänger		
	insgesamt	männlich	weiblich	insgesamt	männlich	weiblich
Schulen insgesamt						
ohne Abschluss der Mittelschule						
bis 7	19	10	9	4	3	1
8	78	45	33	14	8	6
9	320	191	129	62	29	33
Zusammen	417	246	171	80	40	40
mit Abschluss der Mittelschule						
8	1	1	-	-	-	-
9	393	240	153	40	25	15
10	379	221	158	42	22	20
Zusammen	773	462	311	82	47	35
darunter qualifizierter Abschluss der Mittelschule						
9	170	115	55	16	9	7
10	26	14	12	1	-	1
Zusammen	196	129	67	17	9	8
mit Realschulabschluss						
10	32 184	15 593	16 591	1 888	858	1 030
Zusammen	32 184	15 593	16 591	1 888	858	1 030
Absolventen und Abgänger insgesamt						
bis 7	19	10	9	4	3	1
8	79	46	33	14	8	6
9	713	431	282	102	54	48
10	32 563	15 814	16 749	1 930	880	1 050
Insgesamt	33 374	16 301	17 073	2 050	945	1 105
Staatliche Schulen zusammen						
Ohne Abschluss der Mittelschule	307	198	109	43	24	19
Abschluss der Mittelschule	552	355	197	54	35	19
dar. qualifiz. Abschl. der Mittelschule	150	102	48	9	6	3
mittlerer Abschluss	22 911	12 418	10 493	1 211	607	604
Zusammen	23 770	12 971	10 799	1 308	666	642
Kommunale Schulen zusammen						
Ohne Abschluss der Mittelschule	61	35	26	19	10	9
Abschluss der Mittelschule	98	55	43	16	8	8
dar. qualifiz. Abschl. der Mittelschule	22	17	5	5	2	3
mittlerer Abschluss	3 174	1 511	1 663	460	213	247
Zusammen	3 333	1 601	1 732	495	231	264
Private Schulen zusammen						
Ohne Abschluss der Mittelschule	49	13	36	18	6	12
Abschluss der Mittelschule	123	52	71	12	4	8
dar. qualifiz. Abschl. der Mittelschule	24	10	14	3	1	2
mittlerer Abschluss	6 099	1 664	4 435	217	38	179
Zusammen	6 271	1 729	4 542	247	48	199

1) Einschl. Übertritte an andere Schularten zum Erwerb einer zusätzlichen Abschlussqualifikation.

1.7 Schulen nach Schulträgern und Aufbau

Schulträger	Schulen insgesamt	darunter mit Ganztagsangebot ¹⁾	Schulen für		
			Knaben	Mädchen	Knaben und Mädchen
Staatlich	239	204	6	2	231
Kommunal	36	35	-	3	33
Privat	100	93	2	32	66
Insgesamt	375	332	8	37	330

1) In gebundener oder offener Form.

1.8 Schulen nach den Trägern des Schulaufwands

Träger des Schulaufwands	Schulen	Klassen	Schüler			Vollzeit- und teilzeitbeschäftigte Lehrkräfte ¹⁾		
			männlich	weiblich	insgesamt	männlich	weiblich	insgesamt
Landkreis	185	4 794	65 274	54 975	120 249	3 042	5 824	8 866
Gemeinde	74	1 777	25 451	20 140	45 591	1 312	2 216	3 528
Schulverband	16	439	6 018	5 054	11 072	247	548	795
Privater Träger	100	1 584	11 838	27 534	39 372	893	1 876	2 769
Insgesamt	375	8 594	108 581	107 703	216 284	5 494	10 464	15 958

1) Nur Lehrkräfte, die ausschl. oder überwiegend an einer Realschule tätig waren, einschl. teilzeitbeschäftigter Lehrkräfte mit mindestens der Hälfte der Unterrichtspflichtzeit sowie der mit Dienstbezügen abwesenden Lehrkräfte (z. B. wegen längerer Krankheit, Kur oder Mutterschutz).

1.9 Schulen nach geführten Jahrgangsstufen und Klassenzahl

Geführte Jahrgangsstufen Gebiet	Schulen ins- gesamt	davon mit ... Klassen										
		4 oder weniger	5	11	15	18	21	24	27	30	35	40 oder mehr
			bis									
			10	14	17	20	23	26	29	34	39	
5 - 10	371	-	21	34	26	62	59	47	41	49	26	6
Sonstige	4	1	2	-	-	-	-	1	-	-	-	-
Insgesamt	375	1	23	34	26	62	59	48	41	49	26	6
davon												
Oberbayern	126	1	12	6	10	20	14	15	16	17	10	5
dar. München	38	1	9	2	6	9	5	2	3	1	-	-
Niederbayern	41	-	-	8	2	4	8	4	9	2	3	1
Oberpfalz	34	-	1	5	4	7	2	5	3	6	1	-
Oberfranken	27	-	-	1	2	7	6	5	2	2	2	-
Mittelfranken	42	-	3	2	3	4	8	3	2	12	5	-
dar. Nürnberg	12	-	2	-	3	-	2	-	1	2	2	-
Unterfranken	45	-	4	5	4	9	9	5	3	3	3	-
Schwaben	60	-	3	7	1	11	12	11	6	7	2	-
dar. Augsburg	8	-	-	2	-	2	1	2	1	-	-	-

1.10 Schulen nach Wahlpflichtfächergruppen

Schulträger	Schulen insge- samt	davon															ohne Wahl- pflicht- fächer- gruppe
		mit Wahlpflichtfächergruppe ¹⁾															
		I	II	IIIa	IIIb	I und II	I und IIIa	I und IIIb	I, IIIa und IIIb	I, II und IIIa	I, II und IIIb	I, II, IIIa und IIIb	II und IIIa	II und IIIb	II, IIIa und IIIb	IIIa und IIIb	
Staatlich	239	-	-	-	-	2	-	-	-	26	2	209	-	-	-	-	-
Kommunal	36	-	-	-	-	1	-	-	2	7	7	19	-	-	-	-	-
Privat	100	1	3	-	4	2	-	-	1	5	2	37	4	5	32	3	1
Insgesamt	375	1	3	-	4	5	-	-	3	38	11	265	4	5	32	3	1

1) Wahlpflichtfächergruppe
 I : Verstärkter Unterricht in mathematisch-naturwissenschaftlich-technischen Fächern.
 II : Verstärkter Unterricht in Fächern des wirtschaftlichen Bereichs.
 IIIa : Hier liegt der Schwerpunkt auf der 2. Fremdsprache Französisch.
 IIIb : Verschiedene Schwerpunkte im musisch-gestaltenden, im hauswirtschaftlichen oder im sozialen Bereich entsprechend dem Angebot der Schule.

1.11 Schulen nach der Schülerzahl

Gebiet Träger des Schulaufwands	Schulen ins- ge- sammt	davon mit ... Schülern									über 1200
		100 oder weniger	101	301	401	501	601	701	801	1001	
			bis								
			300	400	500	600	700	800	1000	1200	
Oberbayern	126	3	13	9	16	22	16	21	20	6	-
darunter München	38	2	8	4	11	4	3	4	2	-	-
Niederbayern	41	-	2	7	8	7	7	5	4	1	-
Oberpfalz	34	-	3	7	8	1	7	4	4	-	-
Oberfranken	27	-	-	2	8	7	6	2	2	-	-
Mittelfranken	42	1	3	3	5	10	2	1	16	1	-
darunter Nürnberg	12	1	1	1	2	2	-	1	3	1	-
Unterfranken	45	3	5	4	12	7	7	2	5	-	-
Schwaben	60	1	3	7	10	9	16	8	6	-	-
darunter Augsburg	8	-	-	2	1	2	1	2	-	-	-
Bayern	375	8	29	39	67	63	61	43	57	8	-
davon mit Träger des Schulaufwands											
Landkreis	185	-	3	15	28	34	36	25	39	5	-
Gemeinde	74	-	2	2	22	12	11	11	13	1	-
Schulverband	16	-	1	1	2	1	4	2	3	2	-
Privater Träger	100	8	23	21	15	16	10	5	2	-	-

1.12 Klassen nach Schulträgern und Jahrgangsstufen

Schulträger	Klassen insgesamt	davon für			davon in Jahrgangsstufe						
		Knaben	Mädchen	Knaben und Mädchen	5	6	7	8	9/9A	10	ohne Zuord- nung ¹⁾
Staatlich	6 284	328	79	5 877	967	991	1 080	1 044	1 029	1 033	140
Kommunal	726	5	69	652	95	100	124	128	131	137	11
Privat	1 584	56	670	858	252	246	269	270	269	276	2
Insgesamt	8 594	389	818	7 387	1 314	1 337	1 473	1 442	1 429	1 446	153

1) Brückenklassen.

1.13 Klassen in den Regierungsbezirken

Klassen für	Klassen insgesamt	davon in (der)							
		Ober- bayern	Nieder- bayern	Ober- pfalz	Ober- franken	Mittel- franken	Unter- franken	Schwa- ben	
Knaben	389	148	73	88	3	13	13	51	
Mädchen	818	323	130	130	20	28	69	118	
Knaben und Mädchen	7 387	2 478	741	535	608	1 006	852	1 167	
Insgesamt	8 594	2 949	944	753	631	1 047	934	1 336	

1.14 Durchschnittliche Klassenstärke nach Jahrgangsstufen

Schulträger	Durchschnittliche Klassenstärke in Jahrgangsstufe							Gesamt- durchschnitt
	5	6	7	8	9/9A	10	ohne Zu- ordnung ¹⁾	
Staatlich	25,5	26,4	25,7	25,7	25,5	23,9	12,2	25,1
Kommunal	27,5	27,9	25,9	26,7	26,5	24,1	11,6	26,1
Privat	24,7	25,6	25,4	25,0	24,7	23,9	16,5	24,9
Insgesamt	25,5	26,3	25,6	25,7	25,4	23,9	12,2	25,2

1) Brückenklassen.

1.15 Klassen nach Jahrgangsstufen und Klassenfrequenzgruppen

Jahrgangsstufe Regierungsbezirk	Schulträger	Klassen mit ... Schülern						Klassen insgesamt
		20 oder weniger	21	26	31	36	39 oder mehr	
			bis					
			25	30	35	38		
5	staatlich	63	418	445	41	-	-	967
	kommunal	7	25	38	25	-	-	95
	privat	55	62	116	19	-	-	252
	zusammen	125	505	599	85	-	-	1 314
6	staatlich	53	299	546	93	-	-	991
	kommunal	6	22	41	31	-	-	100
	privat	31	73	113	29	-	-	246
	zusammen	90	394	700	153	-	-	1 337
7	staatlich	121	352	505	102	-	-	1 080
	kommunal	19	36	44	25	-	-	124
	privat	38	80	115	36	-	-	269
	zusammen	178	468	664	163	-	-	1 473
8	staatlich	95	361	495	93	-	-	1 044
	kommunal	9	37	58	24	-	-	128
	privat	45	87	105	33	-	-	270
	zusammen	149	485	658	150	-	-	1 442
9/9A	staatlich	126	327	507	69	-	-	1 029
	kommunal	9	41	58	23	-	-	131
	privat	38	107	107	17	-	-	269
	zusammen	173	475	672	109	-	-	1 429
10	staatlich	202	465	334	32	-	-	1 033
	kommunal	34	46	42	15	-	-	137
	privat	60	117	82	16	1	-	276
	zusammen	296	628	458	63	1	-	1 446
Ohne Zuordnung ¹⁾	staatlich	137	3	-	-	-	-	140
	kommunal	11	-	-	-	-	-	11
	privat	2	-	-	-	-	-	2
	zusammen	150	3	-	-	-	-	153
Insgesamt	staatlich	797	2 225	2 832	430	-	-	6 284
	kommunal	95	207	281	143	-	-	726
	privat	269	526	638	150	1	-	1 584
	insgesamt	1 161	2 958	3 751	723	1	-	8 594
davon in (der)								
Oberbayern		359	930	1 313	347	-	-	2 949
darunter München		95	156	209	169	-	-	629
Niederbayern		140	362	395	47	-	-	944
Oberpfalz		118	297	296	42	-	-	753
Oberfranken		102	233	272	24	-	-	631
Mittelfranken		127	356	469	95	-	-	1 047
darunter Nürnberg		33	96	126	16	-	-	271
Unterfranken		162	352	390	30	-	-	934
Schwaben		153	428	616	138	1	-	1 336
darunter Augsburg		16	26	79	39	-	-	160

1) Brückenklassen.

1.16 Neu aufgenommene Schüler in die Jahrgangsstufe 5 im Herbst 2023

Schulträger	Schüler, die neu aufgenommen wurden in die Jahrgangsstufe 5		
	männlich	weiblich	insgesamt
Staatlich	13 383	10 892	24 275
Kommunal	1 317	1 247	2 564
Privat	1 972	4 162	6 134
Insgesamt	16 672	16 301	32 973

1.17 Schüler nach der schulischen Herkunft (Schulbesuch am 1. Oktober des Vorjahres)

Herkunft der Schüler bzw. Zugang aus	Ge- schlecht	Schüler in Jahrgangsstufe ...							Schüler insge- samt	davon an ... Schulen		
		5	6	7	8	9/9A	10	OZ ¹⁾		staat- lichen	kommu- nalen	pri- vaten
einer Grundschule sowie Mittel-/Hauptschule												
Jahrgangsstufe 4 ²⁾	männl.	15 802	-	-	-	-	-	81	15 883	12 767	1 245	1 871
	weibl.	15 520	-	-	-	-	-	98	15 618	10 466	1 145	4 007
Jahrgangsstufe 5	männl.	582	175	-	-	-	-	9	766	624	62	80
	weibl.	585	244	4	-	-	-	11	844	584	106	154
Jahrgangsstufe 6	männl.	1	65	105	1	-	-	7	179	131	26	22
	weibl.	-	69	141	-	-	-	9	219	152	36	31
Jahrgangsstufe 7	männl.	-	5	72	53	1	-	6	137	99	17	21
	weibl.	-	-	102	79	-	-	4	185	128	31	26
Jahrgangsstufe 8	männl.	-	-	2	27	26	-	2	57	41	10	6
	weibl.	-	-	2	46	49	1	3	101	65	23	13
Jahrgangsstufe 9 o. 10	männl.	-	-	-	1	16	4	1	22	17	4	1
	weibl.	-	-	-	1	20	8	-	29	15	8	6
ohne Zuordnung	männl.	4	28	20	10	12	-	47	121	101	14	6
	weibl.	7	34	27	16	4	-	43	131	93	20	18
einem Förderzentrum	männl.	38	5	1	-	-	-	-	44	36	3	5
	weibl.	11	-	2	-	-	-	-	15	7	2	6
einer Realschule	männl.	294	16 941	17 216	17 218	17 364	16 737	476	86 246	69 303	7 582	9 361
	weibl.	206	16 263	16 998	17 538	17 398	17 380	465	86 248	56 437	7 354	22 457
einer Realschule zur sonderpäd. Förderung	männl.	-	-	4	-	1	-	-	5	3	1	1
	weibl.	-	2	-	2	-	-	-	4	2	1	1
einem Gymnasium	männl.	223	774	1 532	1 081	700	204	58	4 572	3 597	571	404
	weibl.	164	559	1 341	868	633	196	54	3 815	2 573	484	758
einer Freien Waldorfschule	männl.	3	2	3	3	2	-	1	14	6	1	7
	weibl.	-	4	6	3	4	3	-	20	11	1	8
einer Integrierten Gesamtschule	männl.	2	4	8	4	9	6	-	33	24	6	3
	weibl.	-	4	14	8	6	3	-	35	23	9	3
einer Wirtschaftsschule	männl.	-	3	8	15	14	1	1	42	32	3	7
	weibl.	-	1	13	16	10	2	2	44	29	9	6
einer Schulartunabhängigen Orientierungsstufe	männl.	-	-	58	-	-	-	-	58	6	49	3
	weibl.	-	-	43	-	-	-	-	43	6	33	4
einer anderen Schulart	männl.	10	9	9	10	12	15	10	75	46	16	13
	weibl.	6	12	6	8	12	8	2	54	31	10	13
keiner Schule (Ausländer, Aussiedler, sonst. Grund)	männl.	7	11	17	17	16	4	255	327	278	22	27
	weibl.	8	9	14	19	15	9	224	298	251	24	23
Insgesamt	männl.	16 966	18 022	19 055	18 440	18 173	16 971	954	108 581	87 111	9 632	11 838
	weibl.	16 507	17 201	18 713	18 606	18 151	17 610	915	107 703	70 873	9 296	27 534
	insg.	33 473	35 223	37 768	37 046	36 324	34 581	1 869	216 284	157 984	18 928	39 372

1) Schüler in Brückenklassen ohne Zuordnung einer Jahrgangsstufe. - 2) Einschl. Schüler aus Jahrgangsstufe 3 der Grundschule, die gemäß Art. 37 Abs. 3 BayEUG die Jahrgangsstufe 4 übersprungen haben.

1.18 Schüler nach Schulträgern und Jahrgangsstufen

Schulträger	Geschlecht	Schüler insgesamt	davon in Jahrgangsstufe						
			5	6	7	8	9/9A	10	ohne Zuord- nung ¹⁾
Staatlich	männlich	87 111	13 625	14 589	15 365	14 725	14 472	13 481	854
	weiblich	70 873	11 026	11 540	12 370	12 143	11 727	11 213	854
	zusammen	157 984	24 651	26 129	27 735	26 868	26 199	24 694	1 708
Kommunal	männlich	9 632	1 343	1 443	1 643	1 704	1 762	1 658	79
	weiblich	9 296	1 266	1 347	1 565	1 713	1 716	1 640	49
	zusammen	18 928	2 609	2 790	3 208	3 417	3 478	3 298	128
Privat	männlich	11 838	1 998	1 990	2 047	2 011	1 939	1 832	21
	weiblich	27 534	4 215	4 314	4 778	4 750	4 708	4 757	12
	zusammen	39 372	6 213	6 304	6 825	6 761	6 647	6 589	33
Insgesamt	männlich	108 581	16 966	18 022	19 055	18 440	18 173	16 971	954
	weiblich	107 703	16 507	17 201	18 713	18 606	18 151	17 610	915
	insgesamt	216 284	33 473	35 223	37 768	37 046	36 324	34 581	1 869

1) Schüler in Brückenklassen ohne Zuordnung einer Jahrgangsstufe.

1.19 Schüler nach Jahrgangsstufen und Geburtsjahren sowie Wiederholer, Ausländer und Aussiedler

Geburtsjahr Wiederholer Ausländer Aussiedler	Geschlecht	Schüler in Jahrgangsstufe							Schüler insgesamt
		5	6	7	8	9/9A	10	ohne Zuordnung ¹⁾	
2014 oder später	männlich	7	-	-	-	-	-	-	7
	weiblich	8	-	-	-	-	-	-	8
2013	männlich	9 021	8	-	-	-	-	53	9 082
	weiblich	9 983	2	-	-	-	-	60	10 045
2012	männlich	7 237	9 278	7	-	-	-	131	16 653
	weiblich	6 004	10 005	9	-	-	-	154	16 172
2011	männlich	671	7 446	8 996	10	-	-	177	17 300
	weiblich	484	6 363	9 986	7	-	-	150	16 990
2010	männlich	29	1 220	8 373	8 257	8	-	188	18 075
	weiblich	28	790	7 374	9 810	7	-	178	18 187
2009	männlich	1	67	1 548	7 944	7 619	6	186	17 371
	weiblich	-	40	1 230	7 172	9 128	14	172	17 756
2008	männlich	-	2	124	2 023	8 036	7 330	163	17 678
	weiblich	-	1	109	1 458	7 198	9 012	142	17 920
2007	männlich	-	1	7	199	2 221	7 376	51	9 855
	weiblich	-	-	5	148	1 645	6 826	50	8 674
2006	männlich	-	-	-	7	273	1 999	5	2 284
	weiblich	-	-	-	11	159	1 563	9	1 742
2005	männlich	-	-	-	-	14	241	-	255
	weiblich	-	-	-	-	14	176	-	190
2004	männlich	-	-	-	-	2	17	-	19
	weiblich	-	-	-	-	-	18	-	18
2003	männlich	-	-	-	-	-	1	-	1
	weiblich	-	-	-	-	-	1	-	1
2002 oder früher	männlich	-	-	-	-	-	1	-	1
	weiblich	-	-	-	-	-	-	-	-
Insgesamt	männlich	16 966	18 022	19 055	18 440	18 173	16 971	954	108 581
	weiblich	16 507	17 201	18 713	18 606	18 151	17 610	915	107 703
	insgesamt	33 473	35 223	37 768	37 046	36 324	34 581	1 869	216 284
darunter									
Pflichtwiederholer (gemäß Art. 53 Abs.2 BayEUG)....	männlich	353	756	963	1 012	992	225	-	4 301
	weiblich	247	525	742	701	684	160	-	3 059
freiwillige Wiederholer ²⁾ der Realschulen	männlich	63	88	117	131	172	327	-	898
	weiblich	30	77	115	118	140	332	-	812
Wiederholer der Probezeit ³⁾	männlich	-	18	31	34	37	26	-	146
	weiblich	-	10	17	24	28	14	-	93
Wiederholer aus sonstigen Gründen ⁴⁾	männlich	686	225	248	170	139	58	8	1 534
	weiblich	670	179	292	194	166	80	5	1 586
Ausländische Schüler	männlich	1 443	1 563	1 613	1 485	1 288	998	938	9 328
	weiblich	1 442	1 556	1 700	1 622	1 524	1 184	895	9 923
Aussiedler ⁵⁾	männlich	-	-	-	-	2	-	1	3
	weiblich	1	-	-	1	-	1	1	4

1) Schüler in Brückenklassen ohne Zuordnung einer Jahrgangsstufe. - 2) Gemäß § 29 RSO. - 3) Einschließlich (vorübergehende) Rückkehr an eine Grund- oder Mittelschule gemäß § 29 RSO. - 4) Z. B. Schulartwechsel. - 5) Aussiedlerschüler, die im Zeitraum vom 2. Oktober 2022 bis 1. Oktober 2023 in die Bundesrepublik Deutschland zugezogen sind und am 1. Oktober 2022 eine Realschule besuchten.

1.20 Schüler nach der Religionszugehörigkeit

Schulträger	Schüler insgesamt	davon							ohne Religionszugehörigkeit
		römisch-katholisch	evangelisch	islamisch	orthodox	israelitisch	neupositisch	sonstige	
Staatlich	157 984	84 326	31 248	11 875	5 238	36	209	1 987	23 065
Kommunal	18 928	6 183	2 675	4 338	1 321	22	21	680	3 688
Privat	39 372	24 397	7 275	1 605	939	12	67	289	4 788
davon									
katholisch	31 867	21 655	4 544	1 279	723	4	55	223	3 384
evangelisch	3 764	1 173	1 904	105	92	3	5	24	458
sonstige	3 741	1 569	827	221	124	5	7	42	946
Insgesamt	216 284	114 906	41 198	17 818	7 498	70	297	2 956	31 541

1.21 Schüler nach der Teilnahme am Religionsunterricht/Ethikunterricht und islamischen Unterricht

Schulträger	Schüler insgesamt	davon nehmen teil								
		am ... Religionsunterricht						am Ethikunterricht	am islamischen Unterricht	weder am RU, EU noch am islam. Unterricht
		römisch-katholischen	evangelischen	israelitischen	orthodoxen	neuapostolischen	sonstigen			
Staatlich	157 984	84 561	34 279	1	202	-	-	36 495	825	1 621
Kommunal	18 928	6 330	2 677	-	2	-	2	9 807	-	110
Privat	39 372	26 893	9 649	-	-	-	-	2 797	-	33
davon										
katholisch	31 867	24 228	6 605	-	-	-	-	1 001	-	33
evangelisch	3 764	1 370	2 332	-	-	-	-	62	-	-
sonstige	3 741	1 295	712	-	-	-	-	1 734	-	-
Insgesamt	216 284	117 784	46 605	1	204	-	2	49 099	825	1 764

1.22 Schüler nach Wahlpflichtfächergruppen

Wahlpflichtfächergruppe ¹⁾	Schüler in Jahrgangsstufe								Schüler in Wahlpflichtfächergruppen insgesamt		
	7		8		9/9A		10		männlich	weiblich	insgesamt
	männlich	weiblich	männlich	weiblich	männlich	weiblich	männlich	weiblich			
I	5 646	1 482	6 082	1 656	6 452	1 602	5 952	1 567	24 132	6 307	30 439
II	7 631	6 374	6 938	6 089	6 331	5 885	5 999	5 870	26 899	24 218	51 117
IIIa	2 159	4 757	1 885	4 542	1 905	4 286	1 879	4 532	7 828	18 117	25 945
IIIb	3 591	6 069	3 535	6 319	3 485	6 378	3 141	5 641	13 752	24 407	38 159
ohne Zuordnung	28	31	-	-	-	-	-	-	28	31	59
Insgesamt	19 055	18 713	18 440	18 606	18 173	18 151	16 971	17 610	72 639	73 080	145 719

1) Abgrenzung analog zu Tabelle 1.10.

1.23 Schüler mit fremdsprachlichem Pflicht- und Wahlpflichtunterricht

Fremdsprache	Schüler mit fremdsprachlichem Unterricht							insgesamt
	in Jahrgangsstufe ...							
	5	6	7	8	9/9A	10	ohne Zuordnung ¹⁾	
Englisch	33 473	35 223	37 768	37 046	36 324	34 581	1 869	216 284
Französisch	-	-	6 868	6 378	6 120	6 350	-	25 716
Spanisch	-	-	158	161	178	154	-	651
Tschechisch	-	-	47	19	28	33	-	127

1) Schüler in Brückenklassen ohne Zuordnung einer Jahrgangsstufe.

1.24 Schüler nach Unterbringung sowie ganztägiger Betreuung und Förderung

Art der Teilnahme	Schüler, die untergebracht sind in ...			
	keinem	einem	einem nicht	einer zusätzl. angemieteten Wohnung
	mit der Schule verbundenen Schülerheim/Internat			
Weder am Ganztagsschulbetrieb in gebundener noch in offener Form	192 815	8	160	-
Ganztagsschulbetrieb in gebundener Form ¹⁾	7 267	56	31	-
Ganztagsschulbetrieb in offener Form ²⁾				
an der berichtenden Schule	15 517	116	82	-
an einer anderen Schule	154	-	-	-
an einer angeschlossenen Einrichtung	-	-	-	-
an der berichtenden Schule ohne staatliche Förderung	7	71	-	-

1) Der Unterricht ist über den ganzen Tag verteilt. - 2) Bildungs- und Betreuungsangebot, das unter Aufsicht und Verantwortung der Schulleitung organisiert, in enger Kooperation mit ihr durchgeführt wird und in einem konzeptionellen Zusammenhang mit dem vormittäglichen Unterricht steht. Die Schülerinnen und Schüler haben sich zur Teilnahme verpflichtet.

1.25 Ausländische Schüler nach Staatsangehörigkeit

Länder und Gebiete (Staatsangehörigkeit)	Ausländische Schüler		Länder und Gebiete (Staatsangehörigkeit)	Ausländische Schüler	
	insgesamt	weiblich		insgesamt	weiblich
Europa	14 561	7 533	Afrika	589	317
Europäische Union	8 373	4 345	Ägypten	36	17
Belgien	14	8	Äthiopien	90	47
Bulgarien	543	279	Algerien	7	5
Dänemark	8	2	Elfenbeinküste	-	-
Estland	8	5	Eritrea	42	16
Finnland	14	6	Gambia	1	-
Frankreich	75	40	Ghana	21	11
Griechenland	510	271	Guinea	1	-
Irland	18	9	Kamerun	6	5
Italien	580	290	Libyen	6	1
Kroatien	1 580	817	Mali	1	-
Lettland	79	31	Marokko	32	18
Litauen	73	47	Nigeria	133	80
Luxemburg	-	-	Senegal	7	3
Malta	1	-	Sierra Leone	9	6
Niederlande	57	28	Somalia	41	25
Österreich	328	168	Sudan	11	3
Polen	1 137	616	Tunesien	16	8
Portugal	84	43	Übriges Afrika	129	72
Rumänien	1 788	929	Asien	3 759	1 915
Schweden	30	8	Afghanistan	626	340
Slowakei	192	95	Armenien	53	23
Slowenien	99	49	Aserbaidshan	99	57
Spanien	205	107	Bangladesch	18	9
Tschechische Republik	166	76	China	64	26
Ungarn	783	421	Georgien	28	13
Zypern	1	-	Indien	150	69
Albanien	146	72	Indonesien	10	4
Andorra	1	1	Irak	524	250
Belarus	53	27	Iran, Islamische Republik	119	47
Bosnien und Herzegowina	669	354	Israel	19	14
Island	-	-	Japan	11	6
Kosovo	592	302	Jemen	9	6
Liechtenstein	2	1	Jordanien	9	5
Moldau, Republik	101	55	Korea, Demokrat. Volksrep.	-	-
Monaco	-	-	Korea, Republik	14	5
Montenegro	18	11	Libanon	5	5
Nordmazedonien	127	71	Mongolei	8	3
Norwegen	8	5	Pakistan	79	49
Russische Föderation	357	196	Philippinen	33	11
San Marino	-	-	Sri Lanka	8	3
Schweiz	32	14	Syrien, Arabische Republik	1 527	803
Serbien	299	166	Tadschikistan	5	1
Türkei	505	257	Thailand	41	18
Ukraine	3 201	1 615	Vietnam	180	91
Vatikanstadt	-	-	Übriges Asien ¹⁾	120	57
Vereinigtes Königreich	74	40	Australien	12	3
übriges Europa	3	1	Australien	11	3
Amerika	296	141	Neuseeland	1	-
Brasilien	55	26	Übriges Australien/Ozeanien	-	-
Chile	2	-	Staatenlos	31	12
Kanada	21	7	Ungeklärt	3	2
Vereinigte Staaten	126	66			
Übriges Amerika	92	42			
			Insgesamt	19 251	9 923

1) Einschließlich der Teilgebiete der übrigen ehemaligen Sowjetunion.

1.26 Teilnehmer am Wahlunterricht und am differenzierten Sportunterricht

Fach	Teilnehmer									Zahl der Kurse
	in der Jahrgangsstufe							insgesamt	dar. weiblich	
	5	6	7	8	9/9A	10	ohne Zuordnung ¹⁾			
Angewandte Mathematik	358	145	153	116	82	603	5	1 462	674	100
Ballett	162	51	59	22	18	17	11	340	227	27
Betriebswirtschaftslehre mit Rechnungswesen	6	5	20	121	184	247	-	583	310	49
Biologie (Übungen)	867	584	394	263	116	42	2	2 268	1 100	175
Chemie (Übungen)	239	246	94	126	220	174	1	1 100	472	86
Chinesisch	4	2	2	3	9	4	1	25	9	2
Chor	1 204	839	770	482	378	210	27	3 910	2 884	255
Deutsch (Übungen)	455	340	359	312	261	229	8	1 964	1 068	187
Englisch	166	130	92	100	437	300	9	1 234	598	80
Englisch (Konversation)	100	82	70	105	936	3 308	1	4 602	2 662	250
Ernährung und Gesundheit	178	207	579	440	155	80	11	1 650	1 055	126
Erste Hilfe	169	192	664	943	843	717	4	3 532	1 895	243
Französisch	7	140	2	28	156	112	2	447	300	31
Französisch (Konversation)	-	52	35	199	466	1 061	-	1 813	1 401	120
Geoökologie und Umweltschutz	183	229	180	200	195	84	1	1 072	568	92
Geschichte des Nahraums	39	31	61	219	57	32	1	440	172	28
Informatik	48	91	59	57	40	57	-	352	163	33
Informatik (Übungen)	23	11	36	11	32	19	-	132	94	10
Informationstechnologie	1 634	1 783	1 905	1 973	2 064	1 316	20	10 695	3 735	946
Instrumentalunterricht	540	521	482	366	291	186	5	2 391	1 391	313
Italienisch	6	48	80	56	39	42	-	271	178	18
Kommunikationstechnologie	83	7	32	86	175	84	-	467	194	41
Lernen Lernen	491	33	48	86	78	13	-	749	398	41
Orchester	541	626	619	689	629	435	2	3 541	1 913	304
Physik (Übungen)	264	352	88	150	201	306	22	1 383	500	108
Politik und Zeitgeschichte	84	91	46	88	104	103	-	516	258	40
Projekte/Schulleben	1 526	1 346	1 562	1 680	2 124	1 062	47	9 347	5 359	906
Russisch	2	4	5	1	3	4	-	19	14	2
Schulfotografie	24	26	93	57	26	26	5	257	173	27
Schulspiel/Darstellendes Spiel	590	725	742	684	391	212	2	3 346	2 299	248
Spanisch	26	63	76	145	139	145	1	595	403	47
Sportförderunterricht ²⁾	638	494	413	421	288	213	17	2 484	1 150	201
Technisches Zeichnen (inkl. CAD)	-	10	7	-	22	-	-	39	7	4
Textilarbeit/Textiles Gestalten	57	113	91	30	29	24	-	344	281	32
Textverarbeitung	-	-	-	-	-	-	-	-	-	-
Textverarbeitung mit Kurzschrift	-	5	7	-	-	-	-	12	8	2
Tschechisch	18	87	35	25	10	11	-	186	82	19
Verbraucherprofi (ökon. Verbraucherbildung)	2	2	16	3	32	1	-	56	28	8
Werken	223	230	139	122	138	47	1	900	519	71
Wirtschaft und Recht (Übungen)	10	30	42	103	275	152	3	615	320	57
Wirtschaftsenglisch	-	-	11	2	164	31	-	208	113	13
Sonstige fremdsprachige Konversation	-	-	-	-	-	-	-	-	-	-
Sonstiger fremdsprachlicher Wahlunterricht	29	30	38	5	7	16	-	125	80	12
Sonstiges Wahlfach (nicht Fremdsprache)	2 192	1 972	1 773	1 905	1 848	1 218	52	10 960	6 030	943
Differenzierter Sportunterricht	9 935	5 079	2 950	2 247	1 575	972	48	22 806	10 060	1 461

1) Schüler in Brückenklassen ohne Zuordnung einer Jahrgangsstufe. - 2) Nur Unterricht nach der KMBek. vom 9. Juli 1993 (KMBI I So Nr. 2 S. 453).

1.27 Lehrkräfte sowie Stunden der Lehrkräfte in einer normalen Schulwoche nach dem Schulträger

Beschäftigungsverhältnis/ Beschäftigungsumfang	Schulträger	Lehrkräfte ¹⁾		Stunden der Lehrkräfte pro Woche					
				ins- gesamt	davon			Anrech- nungs-/ Betreuungs- stunden	ErmäẒi- gungs- stunden
					erteilte Unterrichts- stunden von				
		sämtl.	weibl.						
		Lehrkräften							
Vollzeitbeschäftigte Lehrkräfte, die an einer Realschule tätig waren	staatlich	6 689	3 277	162 986	142 743	71 159	18 479	1 764	
	kommunal	885	436	21 611	18 244	8 897	3 148	219	
	privat	1 275	659	31 869	27 662	14 472	3 694	513	
	zusammen	8 849	4 372	216 466	188 649	94 528	25 321	2 496	
Teilzeitbeschäftigte Lehrkräfte ²⁾ , die an einer Realschule tätig waren	staatlich	4 712	4 101	78 436	72 856	62 440	4 619	961	
	kommunal	673	563	11 541	10 243	8 475	1 134	164	
	privat	1 483	1 207	27 136	25 533	20 416	1 164	439	
	zusammen	6 868	5 871	117 112	108 632	91 331	6 916	1 564	
Lehrkräfte, die mit weniger als der Hälfte der Unterrichtspflichtzeit beschäftigt waren	staatlich	1 862	1 628	15 737	15 295	13 831	364	78	
	kommunal	193	156	1 759	1 632	1 336	111	16	
	privat	487	383	3 933	3 784	3 046	118	31	
	zusammen	2 542	2 167	21 429	20 711	18 213	593	125	
Lehrkräfte im Vorbereitungsdienst / Studienreferendare (nur soweit diese selbständig Unterricht erteilen)	staatlich	318	219	5 261	5 241	3 598	18	2	
	kommunal	-	-	-	-	-	-	-	
	privat	5	-	75	75	-	-	-	
	zusammen	323	219	5 336	5 316	3 598	18	2	
Insgesamt	staatlich	13 581	9 225	262 420	236 135	151 028	23 480	2 805	
	kommunal	1 751	1 155	34 910	30 119	18 708	4 392	399	
	privat	3 250	2 249	63 012	57 054	37 934	4 975	983	
	insgesamt	18 582	12 629	360 342	323 308	207 670	32 847	4 187	
darunter Lehrkräfte mit Altersteilzeit	staatlich	2	1	30	30	15	-	-	
	kommunal	2	1	32	31	17	1	-	
	privat	1	1	27	27	21	-	-	
	zusammen	5	3	89	88	53	1	-	
in der Ansparphase des Blockmodells	staatlich	112	81	2 339	1 969	1 452	346	24	
	kommunal	6	4	125	115	69	10	-	
	privat	11	10	229	186	165	33	10	
	zusammen	129	95	2 693	2 270	1 686	389	34	
außerdem Mehrarbeit leistende Lehrkräfte ³⁾	zusammen	326	203	541	541	340	x	x	

1) Lehrkräfte, die an einer Realschule ausschließlich oder überwiegend tätig waren. Ohne mit Dienstbezügen abwesende Lehrkräfte (s. Tabelle 1.28). - 2) Lehrkräfte mit mindestens der Hälfte der Unterrichtspflichtzeit. - 3) Lehrkräfte die an einer Realschule Mehrarbeit leisten, ohne Berücksichtigung ihrer Stammdienststelle.

1.28 Mit Dienstbezügen abwesende Lehrkräfte sowie Lehrkräfte mit Altersteilzeit in der Freistellungsphase nach dem Schulträger

Beschäftigungsumfang		Schulträger	Lehrkräfte		
			männlich	weiblich	insgesamt
Lehrkräfte ¹⁾ , die im Rahmen ihrer Unterrichtspflichtzeit ausschließlich oder überwiegend an einer Realschule tätig waren	Vollzeitbeschäftigte	staatlich	13	141	154
		kommunal	2	9	11
		privat	-	5	5
		zusammen	15	155	170
	Teilzeitbeschäftigte ²⁾	staatlich	3	54	57
		kommunal	1	7	8
		privat	1	5	6
		zusammen	5	66	71
	stundenweise Beschäftigte ³⁾	staatlich	2	46	48
		kommunal	-	2	2
		privat	-	1	1
		zusammen	2	49	51
Lehrkräfte, die am Freistellungsmodell gem. Art. 88a Abs. 4 BayBG teilnehmen und sich nun in der Freistellungsphase befinden		staatlich	7	29	36
		kommunal	2	4	6
		privat	4	5	9
		zusammen	13	38	51
Lehrkräfte mit Altersteilzeit in der Freistellungsphase des Blockmodells, die letztmals an einer Realschule unterrichtet haben		staatlich	24	39	63
		kommunal	-	4	4
		privat	1	9	10
		zusammen	25	52	77

1) Mit Dienstbezügen abwesende Lehrkräfte (z. B. wegen längerer Krankheit, Kur oder Mutterschutz), die laut Stundenplan zum Unterrichtseinsatz nicht vorgesehen waren. - 2) Teilzeitbeschäftigte mit mindestens der Hälfte der Unterrichtspflichtzeit. - 3) Lehrkräfte mit weniger als der Hälfte der Unterrichtspflichtzeit.

1.29 Vollzeit- und teilzeitbeschäftigte Lehrkräfte nach dem Lehramt

Schulträger	Vollzeit- und teilzeit- beschäftigte Lehrkräfte ¹⁾			davon (mit)									
				Lehramt an						Fachlehrkräfte		sonstige Lehrkräfte	
				Realschulen		Gymnasien		Volksschulen, Grund- oder Mittelschulen					
	männ- lich	weib- lich	ins- gesamt	männ- lich	weib- lich	männ- lich	weib- lich	männ- lich	weib- lich	männ- lich	weib- lich	männ- lich	weib- lich
Staatlich	4 039	7 573	11 612	3 724	6 796	32	43	2	11	157	380	124	343
Kommunal	562	1 015	1 577	474	828	16	54	-	2	25	41	47	90
Privat	893	1 876	2 769	477	938	153	283	1	18	21	147	241	490
Insgesamt	5 494	10 464	15 958	4 675	8 562	201	380	3	31	203	568	412	923

1) Nur Lehrkräfte, die ausschl. oder überwiegend an einer Realschule tätig waren, einschl. Teilzeitbeschäftigter mit mindestens der Hälfte der Unterrichtspflichtzeit sowie der mit Dienstbezügen abwesenden Lehrkräfte (z. B. wegen längerer Krankheit, Kur oder Mutterschutz).

1.30 Vollzeit- und teilzeitbeschäftigte Lehrkräfte nach Lehramt und Altersgruppen

Lehramt Schulträger	Geschlecht	Vollzeit- und teilzeitbeschäftigte Lehrkräfte ¹⁾										
		ins- gesamt	davon im Alter von ... Jahren									65 oder mehr
			unter 30	30	35	40	45	50	55	60		
				35	40	45	50	55	60	65		
Lehramt an Realschulen	männlich	4 675	115	517	839	986	729	817	436	201	35	
	weiblich	8 562	402	1 167	1 601	1 695	1 320	1 201	610	505	61	
Lehramt an Gymnasien	männlich	201	4	24	33	22	14	38	35	19	12	
	weiblich	380	20	59	63	52	26	60	48	38	14	
Lehramt an Volksschulen, Grund- oder Mittelschulen .	männlich	3	-	-	1	1	1	-	-	-	-	
	weiblich	31	2	1	7	5	2	7	2	3	2	
Fachlehrkräfte	männlich	203	5	15	27	32	46	38	31	8	1	
	weiblich	568	48	42	63	91	63	68	101	83	9	
Sonstige Lehrkräfte	männlich	412	31	31	42	45	55	64	74	57	13	
	weiblich	923	102	70	91	128	134	123	169	95	11	
Insgesamt	männlich	5 494	155	587	942	1 086	845	957	576	285	61	
	weiblich	10 464	574	1 339	1 825	1 971	1 545	1 459	930	724	97	
	insgesamt	15 958	729	1 926	2 767	3 057	2 390	2 416	1 506	1 009	158	
davon an ... Schulen												
staatlichen	männlich	4 039	118	450	634	773	674	762	422	176	30	
	weiblich	7 573	426	1 037	1 283	1 474	1 213	1 065	586	439	50	
kommunalen	männlich	562	14	55	123	130	72	86	53	23	6	
	weiblich	1 015	49	94	198	197	131	160	104	67	15	
privaten	männlich	893	23	82	185	183	99	109	101	86	25	
	weiblich	1 876	99	208	344	300	201	234	240	218	32	

1) Nur Lehrkräfte, die ausschl. oder überwiegend an einer Realschule tätig waren, einschl. Teilzeitbeschäftigter mit mindestens der Hälfte der Unterrichtspflichtzeit sowie der mit Dienstbezügen abwesenden Lehrkräfte (z. B. wegen längerer Krankheit, Kur oder Mutterschutz).

1.31 Eckdaten nach kreisfreien Städten und Landkreisen

Gebiet	Schulen	Klassen	Schüler		Vollzeit- und teilzeit- beschäftigte Lehrkräfte ¹⁾	
			insgesamt	weiblich	insgesamt	weiblich
Oberbayern						
Kreisfreie Städte						
Ingolstadt	4	96	2 389	1 244	173	120
München	38	629	16 494	8 261	1 347	869
Rosenheim	2	54	1 416	821	102	69
Zusammen	44	779	20 299	10 326	1 622	1 058
Landkreise						
Altötting	3	88	2 282	1 175	159	106
Bad Tölz-Wolfratshausen	5	107	2 623	1 352	186	125
Berchtesgadener Land	4	79	1 920	996	134	79
Dachau	4	104	2 692	1 331	193	138
Ebersberg	4	122	3 190	1 437	222	155
Eichstätt	4	115	2 970	1 433	193	119
Erding	4	113	2 837	1 557	192	121
Freising	5	123	3 199	1 503	227	152
Fürstenfeldbruck	4	145	3 856	1 908	264	190
Garmisch-Partenkirchen	3	60	1 418	741	107	69
Landsberg am Lech	4	100	2 585	1 260	178	131
Miesbach	3	87	2 233	1 100	156	99
Mühldorf a.Inn	2	69	1 788	877	126	90
München	6	175	4 278	1 878	304	213
Neuburg-Schrobenhausen	4	96	2 541	1 335	166	100
Pfaffenhofen a.d.Ilm	3	105	2 724	1 312	192	135
Rosenheim	8	166	4 091	1 937	314	216
Starnberg	3	93	2 455	1 176	168	105
Traunstein	5	122	3 100	1 631	228	144
Weilheim-Schongau	4	101	2 479	1 207	180	118
Zusammen	82	2 170	55 261	27 146	3 889	2 605
Oberbayern 2023/24	126	2 949	75 560	37 472	5 511	3 663
2022/23	125	2 931	74 798	37 166	5 457	3 652
Niederbayern						
Kreisfreie Städte						
Landshut	2	61	1 458	902	112	75
Passau	2	37	909	557	69	48
Straubing	2	45	1 054	582	71	45
Zusammen	6	143	3 421	2 041	252	168
Landkreise						
Deggendorf	4	87	2 086	1 131	162	103
Dingolfing-Landau	3	79	2 011	1 017	148	98
Freyung-Grafenau	2	46	1 062	523	80	51
Kelheim	4	97	2 540	1 332	189	128
Landshut	5	133	3 314	1 406	232	144
Passau	7	129	3 249	1 543	232	146
Regen	3	63	1 531	716	119	72
Rottal-Inn	4	114	2 719	1 370	206	134
Straubing-Bogen	3	53	1 335	790	99	62
Zusammen	35	801	19 847	9 828	1 467	938
Niederbayern 2023/24	41	944	23 268	11 869	1 719	1 106
2022/23	41	939	23 200	11 815	1 697	1 091

1) Nur Lehrkräfte, die ausschl. oder überwiegend an einer Realschule tätig waren, einschl. Teilzeitbeschäftigter mit mindestens der Hälfte der Unterrichtspflichtzeit sowie der mit Dienstbezügen abwesenden Lehrkräfte (z. B. wegen längerer Krankheit, Kur oder Mutterschutz).

Noch: 1.31 Eckdaten nach kreisfreien Städten und Landkreisen

Gebiet	Schulen	Klassen	Schüler		Vollzeit- und teilzeit- beschäftigte Lehrkräfte ¹⁾	
			insgesamt	weiblich	insgesamt	weiblich
Oberpfalz						
Kreisfreie Städte						
Amberg	2	51	1 275	691	87	51
Regensburg	5	99	2 418	1 423	189	130
Weiden i.d.OPf.	2	36	909	500	71	42
Zusammen	9	186	4 602	2 614	347	223
Landkreise						
Amberg-Weizsach	2	39	939	439	70	52
Cham	5	109	2 630	1 320	201	130
Neumarkt i.d.OPf.	4	108	2 679	1 333	193	130
Neustadt a.d.Waldnaab	2	54	1 317	655	97	68
Regensburg	4	92	2 389	1 065	186	133
Schwandorf	5	102	2 472	1 273	197	138
Tirschenreuth	3	63	1 510	735	111	73
Zusammen	25	567	13 936	6 820	1 055	724
Oberpfalz 2023/24	34	753	18 538	9 434	1 402	947
2022/23	34	753	18 590	9 436	1 387	929
Oberfranken						
Kreisfreie Städte						
Bamberg	2	36	857	610	66	40
Bayreuth	2	47	1 165	567	97	63
Coburg	2	56	1 330	655	98	69
Hof	1	24	624	293	44	31
Zusammen	7	163	3 976	2 125	305	203
Landkreise						
Bamberg	3	84	2 060	884	152	89
Bayreuth	2	42	1 054	521	82	54
Coburg	1	23	555	262	43	31
Forchheim	3	91	2 239	1 087	168	99
Hof	3	56	1 378	664	109	69
Kronach	2	45	1 093	547	86	57
Kulmbach	1	27	699	341	53	36
Lichtenfels	2	44	1 096	548	90	54
Wunsiedel i.Fichtelgebirge	3	56	1 323	647	110	68
Zusammen	20	468	11 497	5 501	893	557
Oberfranken 2023/24	27	631	15 473	7 626	1 198	760
2022/23	27	639	15 481	7 636	1 167	738
Mittelfranken						
Kreisfreie Städte						
Ansbach	1	33	919	408	58	34
Erlangen	2	57	1 444	680	107	63
Fürth	2	53	1 465	666	96	62
Nürnberg	12	271	6 829	3 423	523	331
Schwabach	1	34	870	424	61	36
Zusammen	18	448	11 527	5 601	845	526

1) Nur Lehrkräfte, die ausschl. oder überwiegend an einer Realschule tätig waren, einschl. Teilzeitbeschäftigter mit mindestens der Hälfte der Unterrichtspflichtzeit sowie der mit Dienstbezügen abwesenden Lehrkräfte (z. B. wegen längerer Krankheit, Kur oder Mutterschutz).

Noch: 1.31 Eckdaten nach kreisfreien Städten und Landkreisen

Gebiet	Schulen	Klassen	Schüler		Vollzeit- und teilzeitbeschäftigte Lehrkräfte ¹⁾	
			insgesamt	weiblich	insgesamt	weiblich

Noch: Mittelfranken**Landkreise**

Ansbach	7	146	3 473	1 629	266	162
Erlangen-Höchststadt	2	68	1 792	876	114	71
Fürth	2	60	1 548	748	113	71
Neustadt a.d.Aisch-Bad Windsheim	3	79	1 938	912	128	91
Nürnberger Land	4	117	3 038	1 411	233	152
Roth	3	74	1 950	1 011	142	87
Weißenburg-Gunzenhausen	3	55	1 302	690	103	71
Zusammen	24	599	15 041	7 277	1 099	705
Mittelfranken 2023/24	42	1 047	26 568	12 878	1 944	1 231
2022/23	42	1 055	26 425	12 915	1 933	1 228

Unterfranken**Kreisfreie Städte**

Aschaffenburg	3	64	1 562	919	101	68
Schweinfurt	3	66	1 636	810	116	74
Würzburg	5	103	2 499	1 424	199	136
Zusammen	11	233	5 697	3 153	416	278

Landkreise

Aschaffenburg	4	107	2 719	1 191	197	142
Bad Kissingen	3	67	1 660	827	119	81
Haßberge	4	81	1 971	960	153	96
Kitzingen	6	94	2 105	1 040	163	101
Main-Spessart	6	105	2 582	1 268	204	120
Miltenberg	4	93	2 231	1 033	160	108
Rhön-Grabfeld	3	62	1 438	710	112	72
Schweinfurt	2	40	903	410	71	51
Würzburg	2	52	1 381	596	114	81
Zusammen	34	701	16 990	8 035	1 293	852
Unterfranken 2023/24	45	934	22 687	11 188	1 709	1 130
2022/23	45	928	22 423	11 104	1 671	1 094

Schwaben**Kreisfreie Städte**

Augsburg	8	160	4 342	2 478	318	211
Kaufbeuren	2	50	1 315	784	88	62
Kempten (Allgäu)	3	73	1 881	1 043	126	79
Memmingen	2	41	966	464	73	37
Zusammen	15	324	8 504	4 769	605	389

Landkreise

Aichach-Friedberg	4	111	2 867	1 254	206	141
Augsburg	6	188	4 858	2 278	362	248
Dillingen a.d.Donau	3	72	1 908	967	141	99
Donau-Ries	6	105	2 783	1 409	195	121
Günzburg	7	119	2 827	1 403	213	137
Lindau (Bodensee)	3	53	1 236	612	93	57
Neu-Ulm	5	120	2 946	1 400	214	150
Oberallgäu	3	51	1 265	670	95	59
Ostallgäu	4	100	2 502	1 203	187	117
Unterallgäu	4	93	2 494	1 271	164	109
Zusammen	45	1 012	25 686	12 467	1 870	1 238
Schwaben 2023/24	60	1 336	34 190	17 236	2 475	1 627
2022/23	60	1 333	34 041	17 158	2 415	1 570

1) Nur Lehrkräfte, die aussch. oder überwiegend an einer Realschule tätig waren, einschl. Teilzeitbeschäftigter mit mindestens der Hälfte der Unterrichtspflichtzeit sowie der mit Dienstbezügen abwesenden Lehrkräfte (z. B. wegen längerer Krankheit, Kur oder Mutterschutz).

2. Realschulen zur sonderpädagogischen Förderung in Bayern 2023/24 - Absolventen und Abgänger

2.1 Absolventen und Abgänger mit erfüllter Vollzeitschulpflicht im Sommer 2022

Erworbener Abschluss Ausländer	Geschlecht	Absolventen und Abgänger ¹⁾				
		insgesamt	davon an Schulen für den Förderschwerpunkt			
			Sehen	Hören	Körperliche und motorische Entwicklung	Emotionale und soziale Entwicklung
Erfüllte Vollzeitschulpflicht (ohne Abschluss der Mittelschule)	männlich	2	-	-	2	-
	weiblich	1	-	1	-	-
	zusammen	3	-	1	2	-
Erfolgreicher Abschluss der Mittelschule (einschl. qualifiz. Abschl. d. Mittelschule)	männlich	2	-	1	-	1
	weiblich	1	-	-	1	-
	zusammen	3	-	1	1	1
darunter						
Qualifizierender Abschluss d. Mittelschule	männlich	-	-	-	-	-
	weiblich	-	-	-	-	-
	zusammen	-	-	-	-	-
Mittlerer Schulabschluss	männlich	81	7	49	17	8
	weiblich	44	4	29	10	1
	zusammen	125	11	78	27	9
Insgesamt	männlich	85	7	50	19	9
	weiblich	46	4	30	11	1
	insgesamt	131	11	80	30	10
darunter						
Ausländer	männlich	6	-	4	2	-
	weiblich	2	-	1	1	-
	zusammen	8	-	5	3	-

1) Einschl. Übertritte an andere Schularten zum Erwerb einer zusätzlichen Abschlussqualifikation.

2. Realschulen zur sonderpädagogischen Förderung in Bayern 2023/24 - Klassen

2.2 Klassen nach Jahrgangsstufen

Schulort	Schul-träger	Schule für den Förderschwerpunkt	Dauer in Jahren	Klassen insgesamt	davon in Jahrgangsstufe						
					5	6	7	8	9	10	11
München	privat	Hören	7	39	4	4	7	6	10	8	-
Unterschleißheim ..	privat	Sehen	6	6	1	1	1	1	1	1	x
München	privat	Körperl. und motorische Entwicklung	6	12	2	2	2	2	2	2	x
Grafring	privat	Emotionale und soziale Entwicklung	6	7	1	1	1	2	1	1	x
Insgesamt			2023/24	64	8	8	11	11	14	12	-
			2022/23	65	7	10	10	14	13	11	-

2.3 Schüler nach Jahrgangsstufen

Schulort	Schul-träger	Schule für den Förderschwerpunkt	Geschlecht	Schüler insgesamt	davon in Jahrgangsstufe						
					5	6	7	8	9	10	11
München	privat	Hören	männlich	277	34	25	47	45	66	60	-
			weiblich	170	14	16	28	23	52	37	-
Unterschleißheim	privat	Sehen	männlich	39	8	6	9	6	6	4	x
			weiblich	33	2	6	2	6	6	11	x
München	privat	Körperl. und motorische Entwicklung	männlich	99	15	16	14	16	17	21	x
			weiblich	64	10	10	10	11	14	9	x
Grafing (b. München) ...	privat	Emotionale und soziale Entwicklung	männlich	54	9	8	8	10	10	9	x
			weiblich	11	1	2	3	2	1	2	x
		Insgesamt	männlich	469	66	55	78	77	99	94	-
			weiblich	278	27	34	43	42	73	59	-
			insgesamt	747	93	89	121	119	172	153	-

2.4 Schüler nach Geburtsjahren

Geschlecht	Schüler insgesamt	davon sind geboren									
		2013 oder später	2012	2011	2010	2009	2008	2007	2006	2005	2004 oder später
Männlich	469	13	40	79	72	88	90	60	17	10	-
Weiblich	278	7	20	39	36	55	67	41	10	3	-
Insgesamt	747	20	60	118	108	143	157	101	27	13	-

2.5 Wiederholer nach Jahrgangsstufen

Art der Wiederholung	Geschlecht	Wiederholer insgesamt	davon in Jahrgangsstufe						
			5	6	7	8	9	10	11
Pflichtwiederholer ¹⁾	männlich	18	4	1	4	2	5	2	-
	weiblich	9	1	1	2	-	3	2	-
Freiwillige Wiederholer ²⁾	männlich	5	3	1	-	-	1	-	-
	weiblich	6	2	-	-	1	2	1	-
Wiederholer aus sonstigen Gründen ³⁾ (inkl. Wiederholer der Probezeit)	männlich	5	3	1	-	-	-	1	-
	weiblich	11	3	2	-	1	5	-	-

1) Gemäß Art. 53 Abs. 2 BayEUG. - 2) Einschließlich (vorübergehende) Rückkehr an eine Grund- oder Mittelschule gemäß § 29 RSO. - 3) Z. B. Schulartwechsel.

2.6 Ausländische Schüler nach Staatsangehörigkeit

Länder und Gebiete (Staatsangehörigkeit)	Ausländische Schüler		Länder und Gebiete (Staatsangehörigkeit)	Ausländische Schüler	
	insgesamt	weiblich		insgesamt	weiblich
Europa	28	8	Afrika	1	-
Europäische Union	25	8	Ägypten	-	-
Belgien	-	-	Äthiopien	-	-
Bulgarien	-	-	Algerien	-	-
Dänemark	-	-	Elfenbeinküste	-	-
Estland	-	-	Eritrea	-	-
Finnland	-	-	Gambia	-	-
Frankreich	3	-	Ghana	-	-
Griechenland	2	-	Guinea	-	-
Irland	-	-	Kamerun	-	-
Italien	-	-	Libyen	-	-
Kroatien	2	-	Mali	-	-
Lettland	1	1	Marokko	-	-
Litauen	-	-	Nigeria	-	-
Luxemburg	-	-	Senegal	-	-
Malta	-	-	Sierra Leone	-	-
Niederlande	1	1	Somalia	-	-
Österreich	3	2	Sudan	-	-
Polen	5	1	Tunesien	-	-
Portugal	-	-	Übriges Afrika	1	-
Rumänien	2	1	Asien	8	3
Schweden	-	-	Afghanistan	2	1
Slowakei	-	-	Armenien	-	-
Slowenien	-	-	Aserbaidshan	-	-
Spanien	2	-	Bangladesch	1	-
Tschechische Republik	1	1	China	-	-
Ungarn	3	1	Georgien	-	-
Zypern	-	-	Indien	-	-
Albanien	-	-	Indonesien	-	-
Andorra	-	-	Irak	-	-
Belarus	-	-	Iran, Islamische Republik	-	-
Bosnien und Herzegowina	1	-	Israel	-	-
Island	-	-	Japan	-	-
Kosovo	1	-	Jemen	-	-
Liechtenstein	-	-	Jordanien	-	-
Moldau, Republik	-	-	Korea, Demokrat. Volksrep.	-	-
Monaco	-	-	Korea, Republik	1	1
Montenegro	-	-	Libanon	-	-
Nordmazedonien	-	-	Mongolei	1	1
Norwegen	-	-	Pakistan	-	-
Russische Föderation	1	-	Philippinen	1	-
San Marino	-	-	Sri Lanka	-	-
Schweiz	-	-	Syrien, Arabische Republik	1	-
Serbien	-	-	Tadschikistan	-	-
Türkei	-	-	Thailand	-	-
Ukraine	-	-	Vietnam	1	-
Vatikanstadt	-	-	Übriges Asien ¹⁾	-	-
Vereinigtes Königreich	-	-	Australien	-	-
Amerika	1	-	Australien	-	-
Brasilien	1	-	Neuseeland	-	-
Chile	-	-	Übriges Australien/Ozeanien	-	-
Kanada	-	-			
Vereinigte Staaten	-	-	Staatenlos	-	-
Übriges Amerika	-	-	Ungeklärt	-	-
			Insgesamt	38	11

1) Einschließlich der Teilgebiete der übrigen ehemaligen Sowjetunion.

2.7 Teilnehmer am Wahlunterricht und am differenzierten Sportunterricht

Fach	Teilnehmer									Zahl der Kurse
	in der Jahrgangsstufe							insge- samt	dar. weib- lich	
	5	6	7	8	9	10	11			
Angewandte Mathematik	-	-	-	-	-	-	-	-	-	-
Ballett	-	8	3	-	2	-	-	13	2	2
Betriebswirtschaftslehre mit Rechnungswesen	-	-	-	-	-	-	-	-	-	-
Biologie (Übungen)	-	-	8	-	-	-	-	8	4	1
Chemie (Übungen)	-	-	-	-	-	-	-	-	-	-
Chor	-	-	-	-	-	-	-	-	-	-
Deutsche Gebärdensprache	-	-	-	-	-	-	-	-	-	-
Deutsch (Übungen)	-	-	-	-	-	-	-	-	-	-
Englisch	-	-	-	-	-	-	-	-	-	-
Englisch (Konversation)	-	-	-	-	-	15	-	15	11	1
Fördermaßnahmen	7	6	4	-	-	15	-	32	17	4
Französisch	-	-	-	-	-	-	-	-	-	-
Französisch (Konversation)	-	-	-	-	-	15	-	15	11	1
Geoökologie und Umweltschutz	-	-	-	-	-	-	-	-	-	-
Geschichte des Nahraums	-	-	-	-	-	-	-	-	-	-
Informatik (Übungen)	-	-	-	-	-	-	-	-	-	-
Informationstechnologie	4	3	2	-	1	-	-	10	2	1
Instrumentalunterricht	-	1	-	1	-	1	-	3	2	2
Italienisch	-	-	-	-	-	-	-	-	-	-
Kommunikationstechnologie	-	-	-	-	-	-	-	-	-	-
Orchester	3	-	-	2	1	4	-	10	6	2
Physik (Übungen)	-	-	-	-	-	-	-	-	-	-
Politik und Zeitgeschichte	-	-	-	-	-	-	-	-	-	-
Schulfotografie	-	-	-	-	-	-	-	-	-	-
Schulspiel	-	4	2	2	1	1	-	10	7	2
sonstiges Fach (wissenschaftlich)	8	-	-	-	-	7	-	15	10	2
Spanisch	-	-	-	-	-	-	-	-	-	-
Sportförderunterricht ¹⁾	2	6	-	2	-	-	-	10	1	1
Technisches Zeichnen	-	-	-	-	-	-	-	-	-	-
Textiles Gestalten	-	-	-	-	-	-	-	-	-	-
Textverarbeitung	-	-	-	-	-	-	-	-	-	-
Tschechisch	-	-	-	-	-	-	-	-	-	-
Werken	-	-	-	-	-	-	-	-	-	-
Wirtschaft und Recht (Übungen)	-	-	-	-	-	-	-	-	-	-
Wirtschaftsenglisch	-	-	-	-	-	-	-	-	-	-
Sonstige fremdsprachige Konversation/Übungen	-	-	-	-	-	-	-	-	-	-
Sonstiger fremdsprachlicher Wahlunterricht	-	-	-	-	-	-	-	-	-	-
Sonstiges Wahlfach (nicht Fremdsprache)	11	18	16	22	26	7	-	100	43	11
Differenzierter Sportunterricht	4	9	5	5	5	1	-	29	9	9

1) Nur Unterricht nach der KMBek. vom 9. Juli 1993 (KMBI I So Nr. 2 S. 453).

2.8 Lehrkräfte sowie Stunden der Lehrkräfte in einer normalen Schulwoche

Beschäftigungsverhältnis/ Beschäftigungsumfang	Lehrkräfte ¹⁾			Stunden der Lehrkräfte pro Woche					
				ins- gesamt	davon			Anrech- nungs-, Betreuungs- und Förder- stunden	Ermäßig- ungs- stunden
					erteilte Unterrichtsstunden von				
	männ- lichen	weib- lichen	sämt- lichen						
	Lehrkräften								
Vollzeitbeschäftigte Lehrkräfte, die an einer Realschule zur sonderpädagog. Förderung tätig waren	20	32	52	1 233	430	609	1 039	169	25
Teilzeitbeschäftigte Lehrkräfte ²⁾ , die an einer Realschule zur sonderpädagog. Förderung tätig waren	18	62	80	1 410	336	912	1 248	118	44
Lehrkräfte, die mit weniger als der Hälfte der vollen Unterrichtspflichtzeit beschäftigt waren	5	20	25	219	37	167	204	9	6
Lehrkräfte im Vorbereitungsdienst (nur soweit diese selbständig Unterricht erteilen)	-	-	-	-	-	-	-	-	-
Insgesamt	43	114	157	2 862	803	1 688	2 491	296	75
darunter Lehrkräfte mit Altersteilzeit									
im Teilzeitmodell	-	-	-	-	-	-	-	-	-
in der Ansparphase des Blockmodells	-	-	-	-	-	-	-	-	-
außerdem Mehrarbeit leistende Lehrkräfte ³⁾	-	-	-	-	-	-	-	x	x

1) Lehrkräfte, die an einer Realschule zur sonderpädagogischen Förderung ausschließlich oder überwiegend tätig waren. Ohne mit Dienstbezügen abwesende Lehrkräfte (siehe Tabelle 2.9). - 2) Lehrkräfte mit mindestens der Hälfte der Unterrichtspflichtzeit. - 3) Lehrkräfte die an einer Realschule zur sonderpädagogischen Förderung Mehrarbeit leisten, ohne Berücksichtigung ihrer Stammdienststelle.

2.9 Mit Dienstbezügen abwesende Lehrkräfte sowie Lehrkräfte mit Altersteilzeit in der Freistellungsphase des Blockmodells

Beschäftigungsumfang		Lehrkräfte		
		männlich	weiblich	insgesamt
Lehrkräfte ¹⁾ , die im Rahmen ihrer Unterrichtspflichtzeit ausschließlich oder überwiegend an einer Realschule zur sonderpädagogischen Förderung tätig waren	Vollzeitbeschäftigte und Teilzeitbeschäftigte ²⁾	-	2	2
	Stundenweise beschäftigte Lehrkräfte, die mit weniger als der Hälfte der Unterrichtspflichtzeit beschäftigt waren	-	-	-
Lehrkräfte mit Altersteilzeit in der Freistellungsphase des Blockmodells, die letztmals an einer Realschule zur sonderpädagogischen Förderung unterrichtet haben		1	-	1

1) Mit Dienstbezügen abwesende Lehrkräfte (z. B. wegen längerer Krankheit, Kur oder Mutterschutz), die laut Stundenplan nicht zum Unterrichtseinsatz vorgesehen waren. - 2) Teilzeitbeschäftigte mit mindestens der Hälfte der Unterrichtspflichtzeit.

2.10 Vollzeit- und teilzeitbeschäftigte Lehrkräfte nach Lehramt und Altersgruppen

Lehramt	Geschlecht	Vollzeit- und teilzeitbeschäftigte Lehrkräfte ¹⁾										
		ins- gesamt	davon im Alter von ... Jahren									65 oder mehr
			unter 30	30	35	40	45	50	55	60		
				bis unter								
				35	40	45	50	55	60	65		
Lehramt an Realschulen	männlich	13	-	2	3	1	4	2	1	-	-	
	weiblich	24	-	3	5	7	2	1	2	3	1	
Lehramt an Gymnasien	männlich	5	-	1	1	-	-	2	-	1	-	
	weiblich	8	-	4	-	1	-	-	1	2	-	
Lehramt an Volksschulen ...	männlich	-	-	-	-	-	-	-	-	-	-	
	weiblich	-	-	-	-	-	-	-	-	-	-	
Fachlehrkräfte	männlich	1	-	-	1	-	-	-	-	-	-	
	weiblich	3	-	-	-	2	-	-	1	-	-	
Sonstiges Lehramt	männlich	19	-	1	1	3	3	4	4	1	2	
	weiblich	61	-	1	11	11	11	13	6	8	-	
Insgesamt	männlich	38	-	4	6	4	7	8	5	2	2	
	weiblich	96	-	8	16	21	13	14	10	13	1	
	insgesamt	134	-	12	22	25	20	22	15	15	3	

1) Nur Lehrkräfte, die ausschl. oder überwiegend an einer Realschule zur sonderpädagogischen Förderung tätig waren, einschl. Teilzeitbeschäftigter mit mindestens der Hälfte der Unterrichtspflichtzeit sowie der mit Dienstbezügen abwesenden Lehrkräfte (z. B. wegen längerer Krankheit, Kur oder Mutterschutz).

3. Abendrealschulen in Bayern 2023/24 - Absolventen und Abgänger**3.1 Absolventen im Sommer 2023 nach Geburtsjahren**

Geschlecht ——— Ausländer	Absolventen insgesamt	davon sind geboren														
		2004 oder später	2003	2002	2001	2000	1999	1998	1997	1996	1995	1994	1993	1992	1991	1990 oder früher
Männlich	23	4	1	3	2	2	3	2	2	-	-	-	-	-	-	4
Weiblich	15	-	2	1	2	-	-	-	2	-	1	-	-	1	1	5
Insgesamt	38	4	3	4	4	2	3	2	4	-	1	-	-	1	1	9
darunter Ausländer	12	2	1	1	-	2	-	1	2	-	1	-	-	1	-	1

3. Abendrealschulen in Bayern 2023/24 - Klassen**3.2 Klassen nach Jahrgangsstufen**

Schulort	Schulträger	Ausbildungs- dauer in Jahren	Klassen insgesamt	davon in Jahrgangsstufe			
				1	2	3	4
Augsburg	kommunal	3	3	1	1	1	-
München	kommunal	3	6	2	2	2	-
Nürnberg	kommunal	4	6	3	1	1	1
Insgesamt			15	6	4	4	1

3. Abendrealschulen in Bayern 2023/24 - Schüler**3.3 Schüler nach Jahrgangsstufen**

Schulort	Schulträger	Schüler			davon in Jahrgangsstufe							
		männ- lich	weib- lich	ins- gesamt	1		2		3		4	
					männ- lich	weib- lich	männ- lich	weib- lich	männ- lich	weib- lich	männ- lich	weib- lich
Augsburg	kommunal	29	28	57	17	14	4	6	8	8	-	-
München	kommunal	76	59	135	20	18	25	24	31	17	-	-
Nürnberg	kommunal	57	52	109	29	25	9	10	9	10	10	7
Insgesamt		162	139	301	66	57	38	40	48	35	10	7

3.4 Schüler nach Geburtsjahren

Geschlecht	Schüler insgesamt	davon sind geboren														
		2006 oder später	2005	2004	2003	2002	2001	2000	1999	1998	1997	1996	1995	1994	1993	1992 oder früher
Männlich	162	8	8	18	18	14	12	13	11	8	7	10	8	1	4	22
Weiblich	139	6	16	18	15	11	10	12	2	8	8	3	2	3	1	24
Insgesamt	301	14	24	36	33	25	22	25	13	16	15	13	10	4	5	46

3.5 Schüler nach der schulischen Herkunft

Herkunft der Schüler (Schüler besuchte am 1.10. des Vorjahres) bzw. Zugang aus (als)	Schüler in Jahrgangsstufe								Schüler insgesamt
	1		2		3		4		
	insg.	weibl.	insg.	weibl.	insg.	weibl.	insg.	weibl.	
von einer Abendrealschule	5	3	47	22	58	24	14	6	124
einer anderen Schulart	33	17	10	4	4	1	2	-	49
Ausländer	-	-	-	-	-	-	-	-	-
sonstigen Gründen	85	37	21	14	21	10	1	1	128
Insgesamt	123	57	78	40	83	35	17	7	301

3.6 Schulische Vorbildung der Schüler nach der Schulart

Bisher höchster erreichter Abschluss	Schulische Vorbildung nach der Schulart										Insgesamt	
	Mittel-/ Haupt- schule		Realschule		Wirtschafts- schule		Gymnasium		Sonstige ¹⁾			
	insg.	weibl.	insg.	weibl.	insg.	weibl.	insg.	weibl.	insg.	weibl.	insg.	weibl.
Erfüllte Vollzeitschulpflicht												
ohne Schulabschluss	13	7	8	4	3	2	2	1	37	15	63	29
Erfolgreicher Abschluss der Mittelschule												
(ohne qualifiz. Abschl. der Mittelschule) ...	59	23	5	3	3	2	3	1	26	14	96	43
Qualifizierender Abschluss												
der Mittelschule	89	46	0	-	1	1	-	-	11	4	101	51
Sonstiger Abschluss	2	1	-	-	-	-	-	-	39	15	41	16
Insgesamt	163	77	13	7	7	5	5	2	113	48	301	139

1) Z. B. Förderschulen, keine Schule.

3.7 Ausländische Schüler nach Staatsangehörigkeit

Länder und Gebiete (Staatsangehörigkeit)	Ausländische Schüler		Länder und Gebiete (Staatsangehörigkeit)	Ausländische Schüler	
	insgesamt	weiblich		insgesamt	weiblich
Europa	46	20	Afrika	18	9
Europäische Union	26	13	Ägypten	-	-
Belgien	-	-	Äthiopien	2	-
Bulgarien	1	1	Algerien	-	-
Dänemark	-	-	Elfenbeinküste	-	-
Estland	-	-	Eritrea	4	2
Finnland	-	-	Gambia	-	-
Frankreich	-	-	Ghana	-	-
Griechenland	4	3	Guinea	-	-
Irland	-	-	Kamerun	1	1
Italien	4	2	Libyen	-	-
Kroatien	2	2	Mali	-	-
Lettland	-	-	Marokko	-	-
Litauen	-	-	Nigeria	2	2
Luxemburg	-	-	Senegal	-	-
Malta	-	-	Sierra Leone	-	-
Niederlande	-	-	Somalia	9	4
Österreich	1	-	Sudan	-	-
Polen	5	1	Tunesien	-	-
Portugal	-	-	Übriges Afrika	-	-
Rumänien	6	3	Asien	54	20
Schweden	-	-	Afghanistan	14	4
Slowakei	-	-	Armenien	-	-
Slowenien	-	-	Aserbaidschan	2	-
Spanien	3	1	Bangladesch	-	-
Tschechische Republik	-	-	China	-	-
Ungarn	-	-	Georgien	-	-
Zypern	-	-	Indien	1	1
Albanien	-	-	Indonesien	-	-
Andorra	-	-	Irak	9	3
Belarus	-	-	Iran, Islamische Republik	4	3
Bosnien und Herzegowina	3	-	Israel	-	-
Island	-	-	Japan	-	-
Kosovo	3	-	Jemen	-	-
Liechtenstein	-	-	Jordanien	1	-
Moldau, Republik	-	-	Korea, Demokrat. Volksrep.	-	-
Monaco	-	-	Korea, Republik	-	-
Montenegro	-	-	Libanon	-	-
Nordmazedonien	-	-	Mongolei	-	-
Norwegen	-	-	Pakistan	1	-
Russische Föderation	3	2	Philippinen	-	-
San Marino	-	-	Sri Lanka	-	-
Schweiz	-	-	Syrien, Arabische Republik	20	8
Serbien	-	-	Tadschikistan	1	-
Türkei	8	3	Thailand	1	1
Ukraine	2	1	Vietnam	-	-
Vatikanstadt	-	-	Übriges Asien ¹⁾	-	-
Vereinigtes Königreich	1	1	Australien	-	-
Amerika	1	-	Australien	-	-
Brasilien	1	-	Neuseeland	-	-
Chile	-	-	Übriges Australien/Ozeanien	-	-
Kanada	-	-			
Vereinigte Staaten	-	-	Staatenlos	1	1
Übriges Amerika	-	-	Ungeklärt	-	-
			Insgesamt	120	50

1) Einschließlich der Teilgebiete der übrigen ehemaligen Sowjetunion.

3.8 Lehrkräfte sowie Stunden der Lehrkräfte in einer normalen Schulwoche

Beschäftigungsverhältnis/ Beschäftigungsumfang	Lehrkräfte ¹⁾			Stunden der Lehrkräfte pro Woche					
				ins- gesamt	davon			Anrech- nungs- stunden	Ermässi- gungs- stunden
					erteilte Unterrichtsstunden von				
	männl.	weibl.	sämtl.						
	Lehrkräften								
Vollzeitbeschäftigte Lehrkräfte, die an einer Abendrealschule tätig waren	4	4	8	278	103	102	205	68	5
Teilzeitbebeschäftigte Lehrkräfte ²⁾ , die an einer Abendrealschule tätig waren	2	8	10	156	36	93	129	24	3
Lehrkräfte, die mit weniger als der Hälfte der Unterrichtspflichtzeit beschäftigt waren	2	2	4	32	16	16	32	-	-
Lehrkräfte im Vorbereitungsdienst / Studien- referendare (nur soweit diese selbständig Unterricht erteilen)	-	-	-	-	-	-	-	-	-
Insgesamt	8	14	22	466	155	211	366	92	8
darunter Lehrkräfte mit Altersteilzeit									
im Teilzeitmodell	1	-	1	8	8	-	8	-	-
in der Ansparphase des Blockmodells	-	-	-	-	-	-	-	-	-
außerdem Mehrarbeit leistende Lehrkräfte ³⁾	-	-	-	-	-	-	-	x	x

1) Lehrkräfte, die an einer Abendrealschule ausschließlich oder überwiegend tätig waren. Ohne mit Dienstbezügen abwesende Lehrkräfte (s. Tabelle 3.9). - 2) Lehrkräfte mit mindestens der Hälfte der Unterrichtspflichtzeit. - 3) Lehrkräfte die an einer Abendrealschule Mehrarbeit leisten, ohne Berücksichtigung ihrer Stammdienststelle.

3.9 Mit Dienstbezügen abwesende Lehrkräfte sowie Lehrkräfte mit Altersteilzeit in der Freistellungsphase des Blockmodells

Beschäftigungsumfang		Lehrkräfte		
		männlich	weiblich	insgesamt
Lehrkräfte ¹⁾ , die im Rahmen ihrer Unterrichtspflichtzeit ausschließlich oder überwiegend an einer Abend- realschule tätig waren	Vollzeitbeschäftigte und Teilzeitbeschäftigte ²⁾	-	-	-
	Stundenweise beschäftigte Lehrkräfte, die mit weniger als der Hälfte der Unterrichtspflichtzeit beschäftigt waren	-	-	-
Lehrkräfte mit Altersteilzeit in der Freistellungsphase des Blockmodells, die letztmals an einer Abendrealschule unterrichtet haben		-	-	-

1) Mit Dienstbezügen abwesende Lehrkräfte (z. B. wegen längerer Krankheit, Kur oder Mutterschutz), die laut Stundenplan zum Unterrichtseinsatz nicht vorgesehen waren. - 2) Teilzeitbeschäftigte mit mindestens der Hälfte der Unterrichtspflichtzeit.

3.10 Vollzeit- und teilzeitbeschäftigte Lehrkräfte nach Lehramt und Altersgruppen

Lehramt Schulträger	Geschlecht	Vollzeit- und teilzeitbeschäftigte Lehrkräfte ¹⁾										
		ins- gesamt	davon im Alter von ... Jahren									65 oder mehr
			unter 30	30	35	40	45	50	55	60		
				bis unter								
				35	40	45	50	55	60	65		
Lehramt an Realschulen	männlich	5	-	-	-	1	-	1	-	3	-	
	weiblich	9	-	-	-	1	1	2	5	-	-	
Lehramt an Gymnasien	männlich	-	-	-	-	-	-	-	-	-	-	
	weiblich	2	-	-	-	-	-	2	-	-	-	
Sonstiges Lehramt	männlich	1	1	-	-	-	-	-	-	-	-	
	weiblich	1	-	-	-	-	-	1	-	-	-	
Insgesamt	männlich	6	1	-	-	1	-	1	-	3	-	
	weiblich	12	-	-	-	1	1	5	5	-	-	
	insgesamt	18	1	-	-	2	1	6	5	3	-	

1) Nur Lehrkräfte, die ausschl. oder überwiegend an einer Abendrealschule tätig waren, einschließlich Teilzeitbeschäftigter mit mindestens der Hälfte der Unterrichtspflichtzeit sowie der mit Dienstbezügen abwesenden Lehrkräfte (z. B. wegen längerer Krankheit, Kur oder Mutterschutz).

Aktuelle
Veröffentlichungen
unter
q.bayern.de/produkte



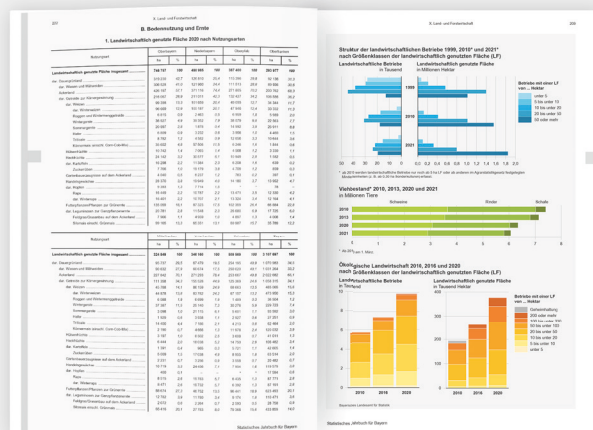
Statistisches Jahrbuch für Bayern

Das **Statistische Jahrbuch** für Bayern ist das Standardwerk der amtlichen Statistik in Bayern seit 1894. Darin zusammengestellt sind jährlich aktuelle Statistikdaten über Land, Leben, Leute, Politik, Wissenschaft und Wirtschaft in Bayern.

Auf über 700 Seiten enthält es die wichtigsten Ergebnisse aller amtlichen

Statistiken – in Form von Tabellen, Graphiken oder Karten – zum Teil mit langjährigen Vergleichsdaten und Zeitreihen.

Ebenso enthalten sind ausgewählte Strukturdaten für Regierungsbezirke, kreisfreie Städte und Landkreise sowie Regionen Bayerns, für Bund und Länder sowie die EU-Mitgliedstaaten.



Die bisherigen Auswirkungen der Corona-Pandemie sind in ausgewählten Sonderstatistiken dargestellt.

Preise

Buch 39,00 €
Buch + DVD 46,00 €
PDF (DVD oder Datei)
12,00 €

Bayern kompakt

Das Kompendium **Bayern kompakt** bietet auf knapp 50 Seiten die wichtigsten bayerischen Strukturdaten aus Wirtschaft, Gesellschaft und Politik in Texten, Tabellen und Graphiken.

Es verweist zudem auf weiterführende Informationsmedien des Bayerischen Landesamts für Statistik.

Heft und Datei kostenlos

Bayerisches Landesamt für Statistik – Vertrieb, Nürnberger Straße 95, 90762 Fürth
Telefon 0911 98208-6311 | Telefax 0911 98208-96638 | vertrieb@statistik.bayern.de